

**Comercio exterior**  
Vol. 5, n° 11



# Intercambio comercial argentino

Cifras estimadas de junio de 2021



Ministerio de Economía  
**Argentina**

Instituto Nacional de  
Estadística y Censos  
República Argentina



# Informes técnicos. Vol. 5, nº 132

ISSN 2545-6636

## Comercio exterior. Vol. 5, nº 11

Intercambio comercial argentino

Cifras estimadas de junio de 2021

ISSN 2545-6644

Instituto Nacional de Estadística y Censos (INDEC)

Queda hecho el depósito que fija la ley nº 11.723

**Dirección:** Marco Lavagna

**Dirección Técnica:** Pedro Ignacio Lines

**Dirección de Gestión:** Alejandro Cristian García

**Dirección General de Difusión y Comunicación:** María Silvina Viazzi

**Coordinación de Producción Gráfica y Editorial:** Marcelo Costanzo

Este informe técnico fue producido por los equipos de trabajo de:

**Dirección Nacional de Estadísticas del Sector Externo y Cuentas Internacionales**

Silvia Alejandra Amiel

**Dirección de Estadísticas del Comercio Exterior**

María Inés Dalton



Esta publicación utiliza una licencia Creative Commons.

Se permite su reproducción con atribución de la fuente.

Buenos Aires, julio de 2021

### Signos convencionales:

\* Dato provisorio

e Dato estimado por extrapolación, proyección

i Dato estimado por imputación

u Dato de calidad inferior al estándar

- Cero absoluto

. Dato no registrado

... Dato no disponible a la fecha de presentación de los resultados

/// Dato que no corresponde presentar

s Dato confidencial por aplicación de las reglas del secreto estadístico

### Publicaciones del INDEC

Las publicaciones editadas por el Instituto Nacional de Estadística y Censos pueden ser consultadas en [www.indec.gob.ar](http://www.indec.gob.ar) y en el Centro Estadístico de Servicios, ubicado en Av. Presidente Julio A. Roca 609 C1067ABB, Ciudad Autónoma de Buenos Aires, Argentina. El horario de atención al público es de 9:30 a 16:00.

También pueden solicitarse al teléfono (54-11) 5031-4632

Correo electrónico: [ces@indec.gob.ar](mailto:ces@indec.gob.ar)

Sitio web: [www.indec.gob.ar](http://www.indec.gob.ar) Twitter: @INDECArgentina

Facebook: /INDECArgentina Instagram: @indecargentina

Spotify: /INDECArgentina

Calendario anual anticipado de informes:

<http://www.indec.gob.ar/indec/web/Calendario-Fecha-0>



INDECArgentina

Índice

Pág.

Resumen ejecutivo de junio de 2021 .....	3
<b>1. Síntesis de los resultados.....</b>	<b>8</b>
1.1 Índices de valores, precios y cantidades y efecto de los términos del intercambio de junio de 2021 .....	10
1.2 Balanza comercial argentina por principales capítulos de la Nomenclatura Común del Mercosur .....	11
<b>2. Exportaciones .....</b>	<b>12</b>
<b>3. Importaciones.....</b>	<b>15</b>
<b>4. Series desestacionalizadas y tendencia-ciclo.....</b>	<b>18</b>
4.1 Exportaciones desestacionalizadas y tendencia-ciclo .....	18
4.2 Importaciones desestacionalizadas y tendencia-ciclo.....	19
<b>5. Intercambio comercial según zonas económicas y países seleccionados .....</b>	<b>20</b>
<b>6. Análisis del primer semestre de 2021 .....</b>	<b>24</b>
6.1 Intercambio comercial según zonas económicas y países seleccionados. Primer semestre de 2021 .....	25
6.2 Índices de valores, precios y cantidades y efecto de los términos del intercambio. Primer semestre de 2021 respecto a igual período de 2020.....	27
<b>7. Exportaciones netas de productos relacionados con la soja de junio y primer semestre de 2021.....</b>	<b>28</b>
<b>8. Información complementaria.....</b>	<b>29</b>
<b>9. Nota metodológica .....</b>	<b>30</b>
<b>10. Zonas económicas .....</b>	<b>32</b>
<b>11. Apéndice estadístico.....</b>	<b>33</b>

### Enlace

Los cuadros en formato excel del presente informe se encuentran en:

[https://www.indec.gob.ar/ftp/cuadros/economia/ica\\_cuadros\\_21\\_07\\_21.xls](https://www.indec.gob.ar/ftp/cuadros/economia/ica_cuadros_21_07_21.xls)

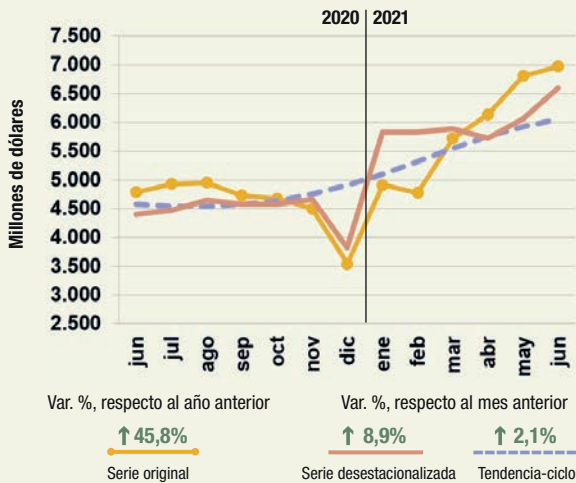
## Intercambio comercial argentino

### Cifras estimadas de junio de 2021

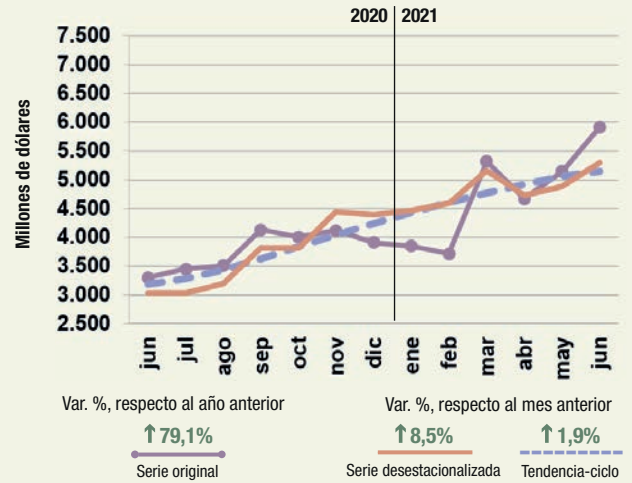
#### Resumen ejecutivo



#### Exportaciones



#### Importaciones



### Principales socios comerciales



**Brasil**

Exportaciones 966 ↑ 108,2%  
Importaciones 1.041 ↑ 78,6%  
Saldo -75



**China**

Exportaciones 519 ↓ -22,0%  
Importaciones 1.194 ↑ 72,5%  
Saldo -675



**Estados Unidos**

Exportaciones 611 ↑ 80,2%  
Importaciones 648 ↑ 75,1%  
Saldo -37



**India**

Exportaciones 307 ↑ 53,5%  
Importaciones 160 ↑ 213,7%  
Saldo 147



**Paraguay**

Exportaciones 98 ↑ 42,0%  
Importaciones 352 ↑ 63,7%  
Saldo -254



**Viet Nam**

Exportaciones 297 ↓ -10,3%  
Importaciones 114 ↑ 107,3%  
Saldo 183



**Chile**

Exportaciones 307 ↑ 67,8%  
Importaciones 55 ↑ 37,5%  
Saldo 252

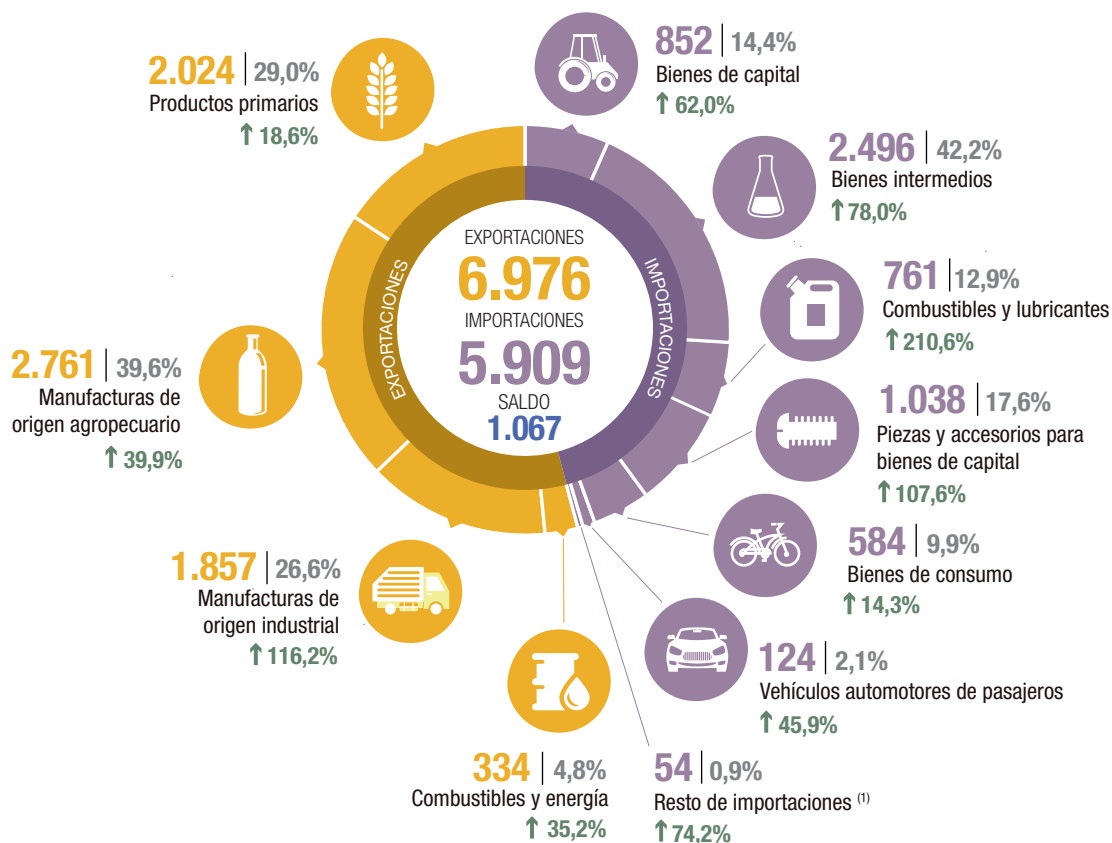


**Países Bajos**

Exportaciones 322 ↑ 203,8%  
Importaciones 34 ↑ 112,5%  
Saldo 288

**Nota:** en la selección de los socios comerciales se incluyeron zonas francas y territorios asociados. Para mayor detalle se puede acceder al Sistema de Consulta de Comercio Exterior de Bienes: [https://comex.indec.gob.ar/?\\_ga=2.230488479.227009370.1597868680-1509903781.1592436568#/](https://comex.indec.gob.ar/?_ga=2.230488479.227009370.1597868680-1509903781.1592436568#/).  
**Fuente:** INDEC, Dirección Nacional de Estadísticas del Sector Externo y Cuentas Internacionales.

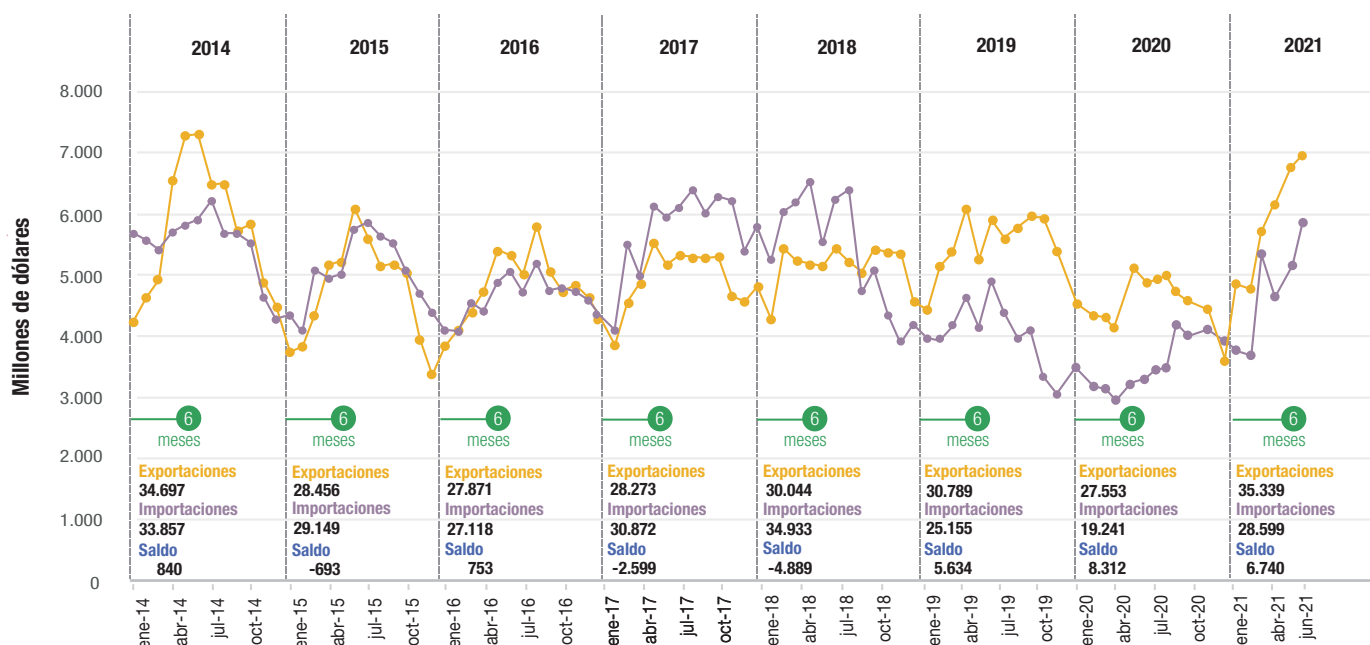
## Exportaciones por grandes rubros e importaciones por usos económicos. En millones de dólares, participación y variación porcentual



↑↓ = Variación porcentual respecto a igual período del año anterior.

<sup>(1)</sup> Incluye bienes despachados mediante servicios postales (*courier*).

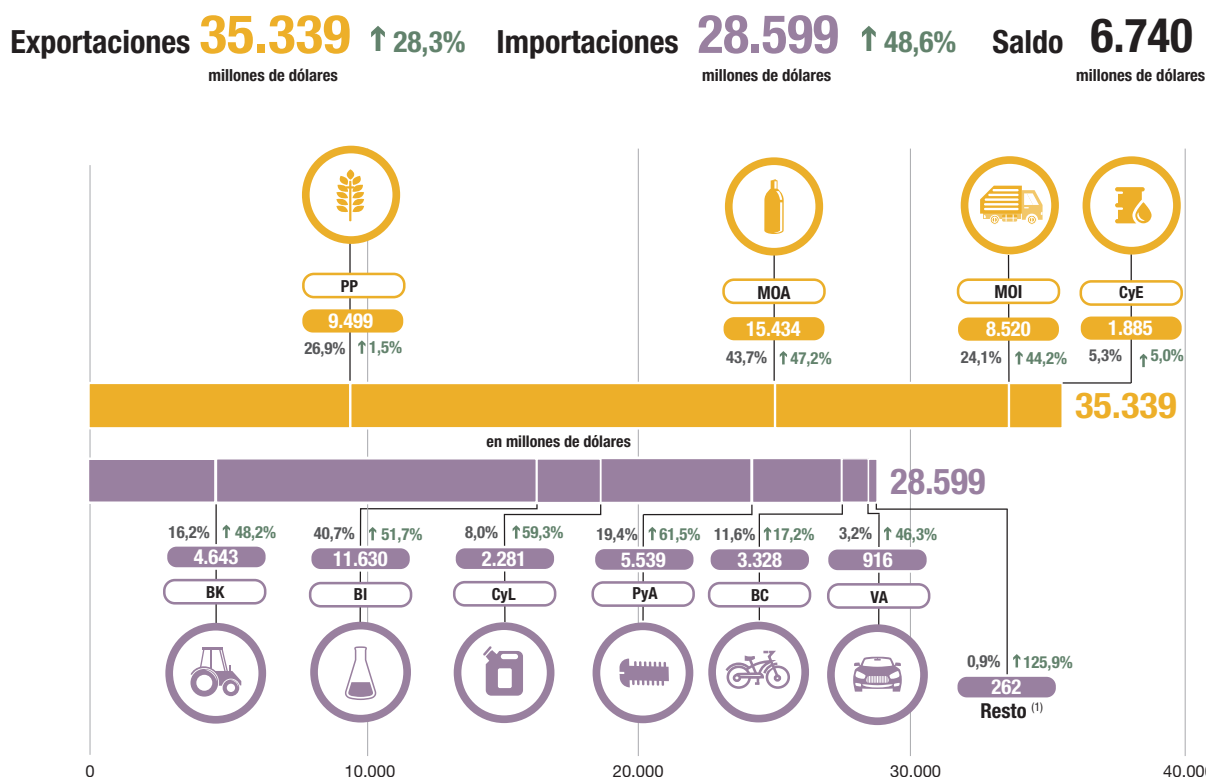
## Exportaciones e importaciones, en millones de dólares. Enero 2014-junio 2021



Fuente: INDEC, Dirección Nacional de Estadísticas del Sector Externo y Cuentas Internacionales.

## Cifras estimadas del primer semestre de 2021

Exportaciones por grandes rubros e importaciones por usos económicos.  
En millones de dólares, participación y variación porcentual



Productos primarios (PP) | Manufacturas de origen agropecuario (MOA) | Manufacturas de origen industrial (MOI) | Combustibles y energía (CyE) | Bienes de capital (BK) | Bienes intermedios (BI) | Combustibles y lubricantes (CyL) | Piezas y accesorios para bienes de capital (PyA) | Bienes de consumo (BC) | Vehículos automotores de pasajeros (VA)

↑↓ = Variación porcentual respecto a igual período del año anterior.

<sup>(1)</sup> Incluye bienes despachados mediante servicios postales (*courier*).

**Nota:** ver detalle de los rubros y usos en los cuadros 5 y 7.

**Fuente:** INDEC, Dirección Nacional de Estadísticas del Sector Externo y Cuentas Internacionales.

## Principales socios comerciales

### Principales socios comerciales

Primer semestre

País	Exportaciones	Importaciones	Saldo
<b>Brasil</b>	4.949 ↑ 40,1%	5.779 ↑ 56,5%	-830
<b>China</b>	2.734 ↓ -4,4%	5.844 ↑ 64,1%	-3.110
<b>Estados Unidos</b>	2.261 ↑ 43,2%	2.524 ↑ 18,7%	-263
<b>India</b>	1.862 ↑ 59,3%	664 ↑ 65,6%	1.198
<b>Viet Nam</b>	1.633 ↑ 5,4%	602 ↑ 96,1%	1.031
<b>Paraguay</b>	507 ↑ 33,4%	1.711 ↑ 47,9%	-1.204
<b>Chile</b>	1.733 ↑ 22,9%	305 ↑ 45,2%	1.428
<b>Países Bajos</b>	1.292 ↑ 76,7%	347 ↑ 121,0%	945

**Nota:** en la selección de los socios comerciales se incluyeron zonas francas y territorios asociados. Para mayor detalle se puede acceder al Sistema de Consulta de Comercio Exterior de Bienes: [https://comex.indec.gob.ar/?\\_ga=2.230488479.227009370.1597868680-1509903781.1592436568#/](https://comex.indec.gob.ar/?_ga=2.230488479.227009370.1597868680-1509903781.1592436568#/).  
**Fuente:** INDEC, Dirección Nacional de Estadísticas del Sector Externo y Cuentas Internacionales.

## Principales indicadores de comercio exterior. Junio de 2021

Indicador	Unidad de medida	Exportación	Importación	Saldo	Intercambio
<b>Balanza comercial</b>					
Totales de junio de 2021	Millones de dólares	6.976	5.909	1.067	12.885
Variación serie original respecto a junio de 2020	%	45,8	79,1		59,4
Variación serie desestacionalizada respecto a mayo de 2021	%	8,9	8,5		
Variación tendencia-ciclo respecto a mayo de 2021	%	2,1	1,9		
<b>Índices de precios y cantidades de comercio exterior respecto a junio de 2020</b>					
Índices de precios	%	32,0	22,0		
Índices de cantidades	%	10,6	47,7		
Ganancia/pérdida de los términos del intercambio	Millones de dólares				428

Fuente: INDEC, Dirección Nacional de Estadísticas del Sector Externo y Cuentas Internacionales.

## Principales indicadores de comercio exterior. Primer semestre de 2021

Indicador	Unidad de medida	Exportación	Importación	Saldo	Intercambio
<b>Balanza comercial</b>					
Totales acumulados del primer semestre	Millones de dólares	35.339	28.599	6.740	63.938
Variación porcentual respecto al primer semestre de 2020	%	28,3	48,6		36,6
<b>Índices de precios y cantidades de comercio exterior respecto al primer semestre de 2020</b>					
Índices de precios	%	22,4	8,6		
Índices de cantidades	%	4,7	36,9		
Ganancia/pérdida de los términos del intercambio	Millones de dólares				3.673

Fuente: INDEC, Dirección Nacional de Estadísticas del Sector Externo y Cuentas Internacionales.

## Principales secciones de exportación e importación, según la Nomenclatura Común del Mecosur. Junio y primer semestre de 2021

Secciones	Exportación		Secciones	Importación	
	Millones de dólares	Variación porcentual		Millones de dólares	Variación porcentual
<b>Junio de 2021</b>					
II-Productos del reino vegetal	1.858	18,1	XVI-Máquinas, aparatos y material eléctrico; sus partes y accesorios	1.396	75,6
IV-Productos de las industrias alimentarias, bebidas y tabaco	1.418	32,5	VI-Productos de industrias químicas o de las industrias conexas	1.185	43,8
III-Grasas y aceites animales o vegetales	881	85,1	V-Productos minerales	866	249,2
XVII-Material de transporte	570	175,4	XVII-Material de transporte	551	104,8
VI-Productos de industrias químicas o de las industrias conexas	487	109,9	II-Productos del reino vegetal	402	54,6
I-Animales vivos y productos del reino animal	476	-0,6	XV-Metales comunes y sus manufacturas	390	140,7
<b>Primer semestre de 2021</b>					
II-Productos del reino vegetal	8.638	0,3	XVI-Máquinas, aparatos y material eléctrico; sus partes y accesorios	7.460	53,0
IV-Productos de las industrias alimentarias, bebidas y tabaco	7.996	49,5	VI-Productos de industrias químicas o de las industrias conexas	5.283	28,9
III-Grasas y aceites animales o vegetales	4.395	90,3	XVII-Material de transporte	3.266	63,0
I-Animales vivos y productos del reino animal	3.072	2,9	V-Productos minerales	2.830	80,6
XVII-Material de transporte	2.841	83,8	XV-Metales comunes y sus manufacturas	2.015	105,2
VI-Productos de industrias químicas o de las industrias conexas	2.240	45,6	II-Productos del reino vegetal	1.985	47,4

Nota: ver cuadros 4 y 16.

Fuente: INDEC, Dirección Nacional de Estadísticas del Sector Externo y Cuentas Internacionales.

**Principales países de exportación, importación y saldo comercial.  
Junio y primer semestre de 2021**

Exportación				Importación				Saldo	
País	Millones de dólares	Variación porcentual	Participación porcentual	País	Millones de dólares	Variación porcentual	Participación porcentual	País	Millones de dólares
<b>Junio de 2021</b>									
<b>Total</b>	<b>6.976</b>	<b>45,8</b>	<b>100,0</b>	<b>Total</b>	<b>5.909</b>	<b>79,1</b>	<b>100,0</b>	<b>Total</b>	<b>1.067</b>
Brasil	966	108,2	13,8	China	1.194	72,5	20,2	China	-675
Estados Unidos	611	80,2	8,8	Brasil	1.041	78,6	17,6	Países Bajos	288
China	519	-22,0	7,4	Estados Unidos	648	75,1	11,0	Paraguay	-254
Países Bajos	322	203,8	4,6	Paraguay	352	63,7	6,0	Chile	252
Chile	307	67,8	4,4	Alemania	225	54,1	3,8	Irán	210
India	307	53,5	4,4	India	160	213,7	2,7	Viet Nam	183
Viet Nam	297	-10,3	4,3	Rusia	145	663,2	2,5	Alemania	-166
Irán	210	s	3,0	México	144	80,0	2,4	India	147
Egipto	187	-29,7	2,7	Tailandia	137	67,1	2,3	Indonesia	137
República de Corea	171	87,9	2,5	Italia	118	66,2	2,0	Egipto	134
Resto	3.079	47,5	44,1	Resto	1.745	76,3	29,5	Resto	811
<b>Primer semestre de 2021</b>									
<b>Total</b>	<b>35.339</b>	<b>28,3</b>	<b>100,0</b>	<b>Total</b>	<b>28.599</b>	<b>48,6</b>	<b>100,0</b>	<b>Total</b>	<b>6.740</b>
Brasil	4.949	40,1	14,0	China	5.844	64,1	20,4	China	-3.110
China	2.734	-4,4	7,7	Brasil	5.779	56,5	20,2	Chile	1.428
Estados Unidos	2.261	43,2	6,4	Estados Unidos	2.524	18,7	8,8	Paraguay	-1.204
India	1.862	59,3	5,3	Paraguay	1.711	47,9	6,0	India	1.198
Chile	1.733	22,9	4,9	Alemania	1.182	15,0	4,1	Viet Nam	1.031
Viet Nam	1.633	5,4	4,6	Tailandia	726	36,2	2,5	Países Bajos	945
Países Bajos	1.292	76,7	3,7	México	681	51,3	2,4	Irán	918
Indonesia	1.029	22,4	2,9	India	664	65,6	2,3	Indonesia	883
Egipto	1.000	20,0	2,8	Italia	617	35,9	2,2	Egipto	866
Irán	919	///	2,6	Viet Nam	602	96,1	2,1	Alemania	-866
Resto	15.927	22,7	45,1	Resto	8.269	49,5	28,9	Resto	4.651

Fuente: INDEC, Dirección Nacional de Estadísticas del Sector Externo y Cuentas Internacionales.

## 1. Síntesis de los resultados

En junio de 2021, las exportaciones alcanzaron 6.976 millones de dólares, mayor nivel registrado desde junio de 2014, y las importaciones, 5.909 millones de dólares. El intercambio comercial (exportaciones más importaciones) aumentó 59,4%, en relación con igual mes del año anterior, y alcanzó un monto de 12.885 millones de dólares. La balanza comercial registró un superávit de 1.067 millones de dólares.

Las exportaciones aumentaron 45,8% respecto a igual mes de 2020 (2.190 millones de dólares), debido a un incremento de los precios de 32,0%, y de las cantidades de 10,6%. En términos desestacionalizados, las exportaciones de junio crecieron 8,9%, mientras que la tendencia-ciclo se elevó 2,1%, con relación a mayo de 2021. Todos los rubros aumentaron: las manufacturas de origen industrial (MOI), 116,2%; las manufacturas de origen agropecuario (MOA), 39,9%; los combustibles y energía (CyE), 35,2%; y los productos primarios (PP), 18,6%.

Las importaciones se incrementaron un 79,1% respecto a igual mes del año anterior (2.610 millones de dólares), como consecuencia de una suba de 47,7% en las cantidades y de 22,0% en los precios. En términos desestacionalizados, las importaciones aumentaron 8,5% y, según la tendencia-ciclo, se incrementaron 1,9% con relación a mayo de 2021 en ambos casos. Todos los usos económicos registraron variaciones positivas: los bienes de capital (BK), 62,0%; los bienes intermedios (BI), 78,0%; combustibles y lubricantes (CyL), 210,6%; piezas y accesorios para bienes de capital (PyA), 107,6%; bienes de consumo (BC), 14,3%; vehículos automotores de pasajeros (VA), 45,9%; y resto, 74,2%, mayormente por el incremento de bienes despachados mediante servicios postales (*couriers*).

El saldo de la balanza comercial fue de 1.067 millones de dólares, 420 millones de dólares inferior al del mismo mes de 2020. En junio todas las magnitudes a nivel general (valor, cantidad y precio) de exportaciones e importaciones aumentaron.<sup>1</sup>

**Cuadro 1. Intercambio comercial argentino. Junio y primer semestre de 2020-2021**

Período	Exportación				Importación				Saldo	
	2021 <sup>e</sup>	2020 <sup>*</sup>	Variación porcentual		2021 <sup>*</sup>	2020 <sup>*</sup>	Variación porcentual		2021 <sup>*</sup>	2020 <sup>*</sup>
			Igual período año anterior	Acumulado igual período año anterior			Igual período año anterior	Acumulado igual período año anterior		
	Millones de dólares		%		Millones de dólares		%		Millones de dólares	
<b>Total anual</b>	///	<b>54.884</b>	///	///	///	<b>42.356</b>	///	///	///	<b>12.528</b>
<b>Total del primer semestre</b>	<b>35.339</b>	<b>27.553</b>	///	<b>28,3</b>	<b>28.599</b>	<b>19.241</b>	///	<b>48,6</b>	<b>6.740</b>	<b>8.313</b>
Enero	4.912	4.579	7,3	7,3	3.844	3.535	8,7	8,7	1.068	1.044
Febrero	4.775	4.378	9,1	8,2	3.713	3.191	16,4	12,3	1.062	1.187
Marzo	5.720	4.383	30,5	15,5	5.320	3.154	68,7	30,3	400	1.228
Abril	6.143	4.349	41,3	21,8	4.673	2.894	61,5	37,4	1.470	1.455
Mayo	6.813	5.078	34,2	24,6	5.141	3.166	62,4	42,3	1.672	1.912
Junio	6.976	4.786	45,8	28,3	5.909	3.299	79,1	48,6	1.067	1.487
Julio		4.931				3.451				1.480
Agosto		4.955				3.508				1.446
Septiembre		4.727				4.129				598
Octubre		4.674				4.004				670
Noviembre		4.500				4.115				386
Diciembre		3.544				3.908				-364

Fuente: INDEC, Dirección Nacional de Estadísticas del Sector Externo y Cuentas Internacionales.

<sup>1</sup> Para mayor detalle se puede acceder al Sistema de Consulta de Comercio Exterior de Bienes: [https://comex.indec.gov.ar/?\\_ga=2.230488479.227009370.1597868680-1509903781.1592436568#/](https://comex.indec.gov.ar/?_ga=2.230488479.227009370.1597868680-1509903781.1592436568#/).



Las exportaciones de junio de 2021, respecto a igual mes de 2020, analizadas a nivel de la Nomenclatura Común del Mercosur (NCM), cuyos valores determinaron las principales diferencias fueron: harina y pellets de la extracción del aceite de soja con un aumento de 287 millones de dólares; aceite de soja en bruto, incluso desgomado (272 millones de dólares); maíz en grano (251 millones de dólares); biodiésel y sus mezclas (202 millones de dólares); vehículos para transporte de mercancías, de peso total con carga máxima <= a 5 t (167 millones de dólares); oro para uso no monetario, formas en bruto de aleación dorada o bullón dorado (109 millones de dólares); trigo y morcajo, excluidos trigo duro y para siembra (108 millones de dólares); y aceite de girasol en bruto (99 millones de dólares). Por su parte, cayeron las exportaciones de porotos de soja excluidos para siembra (-181 millones de dólares); carne bovina, deshuesada, congelada (-61 millones de dólares); calamares y potas congelados (-37 millones de dólares); y fueloil, entre otras bajas.

Respecto a los productos importados, en este período se destacaron aumentos en las compras de gasoil (266 millones de dólares); gas natural licuado (167 millones de dólares); porotos de soja excluidos para siembra (133 millones de dólares); vacunas para medicina humana acondicionadas para la venta por menor (64 millones de dólares); aglomerados de hierro por proceso de pelletización (63 millones de dólares); fueloil (57 millones de dólares); fosfato monoamónico incluso mezclado con fosfato diamónico (57 millones de dólares) y urea con contenido de nitrógeno > 45% (54 millones de dólares), entre otras subas. También se registraron algunas bajas como las de los artículos confeccionados no expresados ni comprendidos en otra parte, de telas sin tejer (-33 millones de dólares).

En junio de 2021, las exportaciones netas de los principales productos y subproductos derivados del cultivo de la soja (porotos de soja, excluidos para siembra; aceite de soja en bruto; harina y pellets de la extracción del aceite de soja; y biodiésel y sus mezclas) registraron un superávit de 1.928 millones de dólares, 447 millones de dólares superior a junio de 2020. Esto fue producto de subas de 580 millones de dólares en las exportaciones y de 133 millones de dólares en las importaciones (ver sección 7).<sup>2</sup>

Las exportaciones netas (exportaciones menos importaciones) del capítulo 87 –vehículos automóviles, tractores, velocípedos y demás vehículos terrestres; sus partes y accesorios– presentaron un saldo positivo de 13 millones de dólares, mientras que, en igual período del año anterior, habían registrado un déficit por 61 millones de dólares. Las exportaciones aumentaron 344 millones de dólares y las importaciones, 270 millones de dólares, ambas respecto a igual mes del año anterior.

En junio, los principales destinos de las exportaciones argentinas fueron: Brasil, Estados Unidos, China, Países Bajos, Chile, India, Viet Nam, Irán, Egipto y República de Corea, en ese orden; los cuales en conjunto acumularon el 55,9% del total de ventas externas.

Por su parte, los diez principales países de origen de las importaciones fueron: China, Brasil, Estados Unidos, Paraguay, Alemania, India, Rusia, México, Tailandia e Italia, y representaron el 70,5% del total de compras al exterior.

Los superávits más importantes de junio correspondieron al comercio con Países Bajos (288 millones de dólares), Chile (252 millones de dólares), Irán (210 millones de dólares), Viet Nam (183 millones de dólares), India (147 millones de dólares), Indonesia (137 millones de dólares), Egipto (134 millones de dólares), Argelia (128 millones de dólares), República de Corea (128 millones de dólares) y Perú (117 millones de dólares).

Los déficits más importantes se registraron con China (-675 millones de dólares), Paraguay (-254 millones de dólares), Alemania (-166 millones de dólares), Qatar (-109 millones de dólares), Tailandia (-101 millones de dólares), Rusia (-99 millones de dólares), México (-86 millones de dólares), Brasil (-75 millones de dólares), Francia (-57 millones de dólares) y Bolivia (-44 millones de dólares) (ver “Resumen ejecutivo”).

<sup>2</sup> Se encuentran para descargar las bases de datos históricas de soja y subproductos, mensuales y acumuladas según país, en dólares y kilos, en el Sistema de Consulta de Comercio Exterior de Bienes: [https://comex.indec.gob.ar/?\\_ga=2.85762393.1346510258.1611573056-1509903781.1592436568#/database](https://comex.indec.gob.ar/?_ga=2.85762393.1346510258.1611573056-1509903781.1592436568#/database).

## 1.1 Índices de valores, precios y cantidades y efecto de los términos del intercambio de junio de 2021

**Cuadro 2. Variaciones porcentuales de los índices de valores, precios y cantidades de las exportaciones e importaciones, base 2004=100, según grandes rubros y usos económicos. Junio de 2021 respecto a igual período de 2020**

Rubros/usos	Junio de 2021		
	Valor	Precio	Cantidad
<b>Exportación</b>	<b>45,8</b>	<b>32,0</b>	<b>10,6</b>
Productos primarios (PP)	18,6	31,9	-10,0
Manufacturas de origen agropecuario (MOA)	39,9	36,5	2,6
Manufacturas de origen industrial (MOI)	116,2	18,6	83,7
Combustibles y energía (CyE)	35,2	101,6	-29,5
<b>Importación</b>	<b>79,1</b>	<b>22,0</b>	<b>47,7</b>
Bienes de capital (BK)	62,0	12,9	44,6
Bienes intermedios (BI)	78,0	35,5	32,7
Combustibles y lubricantes (CyL)	210,6	34,5	134,7
Piezas y accesorios para bienes de capital (PyA)	107,6	4,3	98,8
Bienes de consumo (BC)	14,3	6,8	7,5
Vehículos automotores de pasajeros (VA)	45,9	12,1	30,8
Resto	74,2	.	.

**Nota:** la descomposición del valor de las importaciones de bienes en sus componentes de precios y cantidades de los productos comprendidos en los usos económicos (bienes de capital, piezas y accesorios para bienes de capital, bienes de consumo durable y vehículos y automotores de pasajeros) se efectúa con índices de precios de los principales socios comerciales.

**Fuente:** INDEC, Dirección Nacional de Estadísticas del Sector Externo y Cuentas Internacionales.

**Cuadro 3. Efecto de la variación de los precios internacionales sobre la balanza comercial. Junio de 2021 respecto a igual período de 2020**

Comercio exterior	Junio de 2021	
	A precios corrientes	A precios de junio de 2020
	Millones de dólares	
Exportación	6.976	5.287
Importación	5.909	4.841
Saldo	1.067	446

**Nota:** ver metodología *Índices de precios y cantidades del comercio exterior*, punto 6: [www.indec.gov.ar/ftp/cuadros/economia/metodologia\\_preciosycantidades.pdf](http://www.indec.gov.ar/ftp/cuadros/economia/metodologia_preciosycantidades.pdf).

**Fuente:** INDEC, Dirección Nacional de Estadísticas del Sector Externo y Cuentas Internacionales.

Si hubiesen prevalecido los precios del mismo mes del año anterior, el saldo comercial habría arrojado un superávit de 446 millones de dólares. Bajo este supuesto, y debido a que el índice de precios de las exportaciones tuvo una suba de mayor magnitud (32,0%) que el índice de precios de las importaciones (22,0%), el país registró una ganancia en los términos del intercambio de 428 millones de dólares.

La fórmula utilizada para el cálculo de la ganancia/pérdida del intercambio<sup>3</sup> es la siguiente:

$$\frac{X_t - M_t}{IP_{M_t}} - \left( \frac{X_t}{IP_{X_t}} - \frac{M_t}{IP_{M_t}} \right)$$

El primer término de la fórmula corresponde al saldo comercial a valores corrientes, deflactado por el índice de precios de las importaciones, con base en igual período del año anterior. El segundo término estima el saldo comercial a precios de igual período del año anterior. Para junio de 2021, los valores de cada término fueron de 874 millones de dólares y 446 millones de dólares, respectivamente, de donde se deduce la ganancia en los términos del intercambio antes citada.

<sup>3</sup> Ver metodología *Índices de precios y cantidades del comercio exterior*, punto 6: [https://www.indec.gov.ar/ftp/cuadros/economia/metodologia\\_preciosycantidades.pdf](https://www.indec.gov.ar/ftp/cuadros/economia/metodologia_preciosycantidades.pdf).

Cuadro 4.

Balanza comercial argentina por principales secciones y capítulos de la Nomenclatura Común del Mercosur. En millones de dólares y variaciones porcentuales. Junio 2021 respecto a junio 2020

Sección/capítulo	Junio de 2021				
	Exportaciones <sup>e</sup> Millones de dólares	Variación porcentual %	Importaciones* Millones de dólares	Variación porcentual %	Saldo* Millones de dólares
<b>Total general</b>	<b>6.976</b>	<b>45,8</b>	<b>5.909</b>	<b>79,1</b>	<b>1.067</b>
<b>I-Animales vivos y productos del reino animal</b>	<b>476</b>	<b>-0,6</b>	<b>26</b>	<b>62,5</b>	<b>451</b>
02-Carne y despojos comestibles	215	-17,3	12	71,4	203
03-Pescados y crustáceos, moluscos y demás invertebrados acuáticos	167	24,6	7	133,3	161
04-Leche y productos lácteos; huevos de ave; miel natural; productos comestibles de origen animal, n.c.o.p.	86	11,7	1	-	85
Resto sección I	8	14,3	6	20,0	2
<b>II-Productos del reino vegetal</b>	<b>1.858</b>	<b>18,1</b>	<b>402</b>	<b>54,6</b>	<b>1.456</b>
08-Frutas y frutos comestibles; cortezas de agrios (cítricos), melones o sandías	94	-	27	28,6	67
10-Cereales	1.312	56,4	2	100,0	1.310
12-Semillas y frutos oleaginosos; semillas y frutos diversos; plantas industriales o medicinales; paja y forraje	335	-37,5	346	62,4	-11
Resto sección II	117	12,5	27	8,0	89
<b>III-Grasas y aceites animales o vegetales</b>	<b>881</b>	<b>85,1</b>	<b>11</b>	<b>120,0</b>	<b>870</b>
<b>IV-Productos de las industrias alimentarias, bebidas y tabaco</b>	<b>1.418</b>	<b>32,5</b>	<b>94</b>	<b>38,2</b>	<b>1.324</b>
20-Preparaciones de hortalizas, frutas u otros frutos o demás partes de plantas	73	19,7	11	22,2	62
22-Bebidas, líquidos alcohólicos y vinagre	74	48,0	9	125,0	65
23-Residuos y desperdicios de las industrias alimentarias; alimentos preparados para animales	1.208	34,8	8	14,3	1.200
Resto sección IV	63	-	67	36,7	-4
<b>V-Productos minerales</b>	<b>319</b>	<b>53,4</b>	<b>866</b>	<b>249,2</b>	<b>-547</b>
26-Minerales metalíferos, escorias y cenizas	32	220,0	87	///	-55
27-Combustibles y aceites minerales y productos de su destilación; materias bituminosas; ceras minerales	279	46,1	769	221,8	-490
Resto sección V	8	-	9	80,0	-1
<b>VI-Productos de industrias químicas o de las industrias conexas</b>	<b>487</b>	<b>109,9</b>	<b>1.185</b>	<b>43,8</b>	<b>-697</b>
28-Productos químicos inorgánicos; compuestos de metal precioso, de elementos radioactivos, de metales de las tierras raras o de isótopos	29	61,1	78	73,3	-49
29-Productos químicos orgánicos	33	-8,3	329	33,7	-296
30-Productos farmacéuticos	74	10,4	258	34,4	-184
31-Abonos	2	-	274	144,6	-271
33-Aceites esenciales y resinoides; preparaciones de perfumería, de tocador o de cosmética	31	-24,4	35	2,9	-4
38-Productos diversos de las industrias químicas	278	///	109	-3,5	169
Resto sección VI	41	51,9	102	22,9	-61
<b>VII-Plástico, caucho y sus manufacturas</b>	<b>108</b>	<b>96,4</b>	<b>388</b>	<b>84,8</b>	<b>-280</b>
39-Plástico y sus manufacturas	89	107,0	290	81,3	-201
40-Caucho y sus manufacturas	19	58,3	98	96,0	-79
<b>VIII-Pieles, cueros y sus manufacturas (excepto calzado)</b>	<b>35</b>	<b>66,7</b>	<b>8</b>	<b>60,0</b>	<b>27</b>
<b>IX-Madera, corcho y sus manufacturas; carbón vegetal; cestería</b>	<b>29</b>	<b>52,6</b>	<b>13</b>	<b>30,0</b>	<b>16</b>
<b>X-Pasta de madera; papel o cartón</b>	<b>28</b>	<b>40,0</b>	<b>79</b>	<b>-1,3</b>	<b>-50</b>
<b>XI-Materias textiles y sus manufacturas</b>	<b>40</b>	<b>90,5</b>	<b>118</b>	<b>12,4</b>	<b>-78</b>
<b>XII-Calzado, sombreros, paraguas, bastones, plumas, flores artificiales y otros</b>	<b>1</b>	<b>92,3</b>	<b>40</b>	<b>33,3</b>	<b>-40</b>
<b>XIII-Manufacturas de piedra, yeso, cemento, amianto, mica, cerámica y vidrio</b>	<b>14</b>	<b>75,0</b>	<b>50</b>	<b>108,3</b>	<b>-37</b>
<b>XIV-Perlas finas, piedras y metales preciosos y su manufactura; bisutería; monedas</b>	<b>259</b>	<b>71,5</b>	<b>18</b>	<b>500,0</b>	<b>242</b>
<b>XV-Metales comunes y sus manufacturas</b>	<b>208</b>	<b>131,1</b>	<b>390</b>	<b>140,7</b>	<b>-182</b>
72-Fundición, hierro y acero	33	37,5	180	373,7	-146
73-Manufacturas de fundición, hierro o acero	63	152,0	74	57,4	-11
76-Aluminio y sus manufacturas	108	184,2	37	37,0	71
Resto sección XV	4	33,3	100	96,1	-95
<b>XVI-Máquinas, aparatos y material eléctrico; sus partes y accesorios</b>	<b>108</b>	<b>35,0</b>	<b>1.396</b>	<b>75,6</b>	<b>-1.288</b>
84-Reactores nucleares, calderas, máquinas, aparatos y artefactos mecánicos; partes de estas máquinas o aparatos	95	35,7	841	96,0	-746
85-Máquinas y aparatos, material eléctrico, y sus partes; aparatos de grabación o reproducción de sonido, y de imagen y sonido en televisión, y sus partes y accesorios	13	30,0	555	51,6	-542
<b>XVII-Material de transporte</b>	<b>570</b>	<b>175,4</b>	<b>551</b>	<b>104,8</b>	<b>19</b>
87-Vehículos automóviles, tractores, velocípedos y demás vehículos terrestres; sus partes y accesorios	550	167,0	537	101,1	13
Resto sección XVII	20	///	14	///	6
<b>Resto de secciones y transacciones especiales</b>	<b>136</b>	<b>81,3</b>	<b>274</b>	<b>48,9</b>	<b>-137</b>

Fuente: INDEC, Dirección Nacional de Estadísticas del Sector Externo y Cuentas Internacionales.

## 2.

### Exportaciones

En junio de 2021, las exportaciones aumentaron 45,8% respecto a igual mes del año anterior. Todos los rubros registraron subas: MOI incrementó sus ventas en 116,2% (998 millones de dólares); MOA subió 39,9% (787 millones de dólares); CyE ascendió 35,2% (87 millones de dólares) y PP aumentó 18,6% (318 millones de dólares).

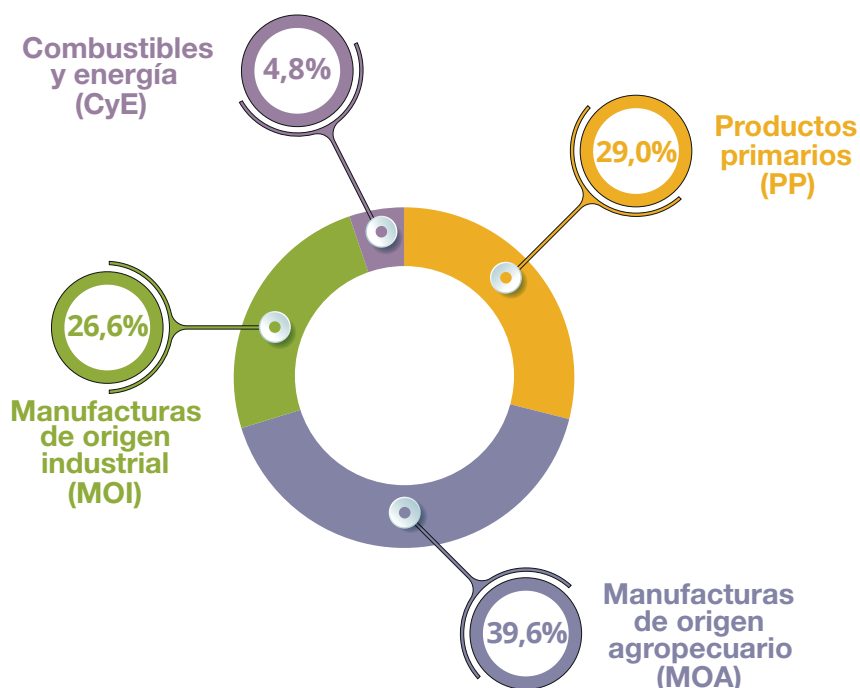
Las exportaciones del rubro MOI se incrementaron un 116,2%, debido a la suba de las cantidades de 83,7% y de los precios en 18,6%. El aumento se dio fundamentalmente en material de transporte terrestre (345 millones de dólares), productos químicos y conexos (247 millones de dólares), metales comunes y sus manufacturas (118 millones de dólares) y piedras, metales preciosos y sus manufacturas, monedas (108 millones de dólares).

El rubro de MOA registró un incremento de 39,9%, principalmente por la suba de los precios de 36,5%, en tanto las cantidades lo hicieron en 2,6%. Este aumento se debió principalmente a mayores ventas de grasas y aceites (405 millones de dólares); y residuos y desperdicios de la industria alimenticia (312 millones de dólares), entre otras subas.

Las exportaciones de CyE aumentaron un 35,2%, por un incremento de 101,6% en los precios y una caída de 29,5% en las cantidades, que se explicó esencialmente por mayores exportaciones de petróleo crudo (80 millones de dólares). Todos los subrubros reflejaron subas excepto gas de petróleo, otros hidrocarburos gaseosos y energía eléctrica (-20 millones de dólares).

El valor de las exportaciones de PP reflejó una suba de 18,6%, debido al aumento de los precios de 31,9%, ya que las cantidades descendieron 10,0%. El mayor aumento (cereales, por 473 millones de dólares) y la principal caída (semillas y frutos oleaginosos, por -200 millones de dólares) de todos los subrubros se dio en el rubro PP. El cuadro 6 muestra el comportamiento de los principales productos de exportación y los mercados hacia los cuales fueron dirigidos.

Gráfico 1. Composición de las exportaciones. Junio de 2021



**Nota:** los totales por suma pueden no coincidir por redondeo en las cifras parciales.

**Fuente:** INDEC, Dirección Nacional de Estadísticas del Sector Externo y Cuentas Internacionales.

Cuadro 5.

## Exportaciones por principales rubros. Junio y primer semestre de 2020 y 2021

Rubros	Junio			Primer semestre		
	2021 <sup>e</sup>	2020 <sup>*</sup>	Variación porcentual	2021 <sup>e</sup>	2020 <sup>*</sup>	Variación porcentual
	Millones de dólares		%	Millones de dólares		%
<b>Total</b>	<b>6.976</b>	<b>4.786</b>	<b>45,8</b>	<b>35.339</b>	<b>27.553</b>	<b>28,3</b>
<b>Productos primarios (PP)</b>	<b>2.024</b>	<b>1.706</b>	<b>18,6</b>	<b>9.499</b>	<b>9.362</b>	<b>1,5</b>
Animales vivos	2	2	-	15	10	50,0
Pescados y mariscos sin elaborar	149	118	26,3	740	735	0,7
Miel	25	22	13,6	122	97	25,8
Hortalizas y legumbres sin elaborar	48	58	-17,2	279	362	-22,9
Frutas frescas	84	86	-2,3	345	447	-22,8
Cereales	1.312	839	56,4	6.093	5.437	12,1
Semillas y frutos oleaginosos	335	535	-37,4	1.504	2.018	-25,5
Tabaco sin elaborar	7	17	-58,8	59	67	-11,9
Lanas sucias	4,0	1	300,0	27	15	80,0
Fibras de algodón	13	8	62,5	43	26	65,4
Minerales metalíferos, escorias y cenizas	32	s	s	204	98	108,2
Resto de productos primarios	12	s	s	69	51	35,3
<b>Manufacturas de origen agropecuario (MOA)</b>	<b>2.761</b>	<b>1.974</b>	<b>39,9</b>	<b>15.434</b>	<b>10.485</b>	<b>47,2</b>
Carnes y sus preparados	223	269	-17,1	1.604	1.648	-2,7
Pescados y mariscos elaborados	19	16	18,8	114	108	5,6
Productos lácteos	60	55	9,1	485	397	22,2
Otros productos de origen animal	5	5	-	33	33	-
Frutas secas o procesadas	10	8	25,0	39	39	-
Café, té, yerba mate y especias	13	12	8,3	82	78	5,1
Productos de molinería y sus preparaciones	71	46	54,3	383	324	18,2
Grasas y aceites	881	476	85,1	4.395	2.309	90,3
Azúcar, cacao y artículos de confitería	17	10	70,0	112	85	31,8
Preparados de hortalizas, legumbres y frutas	73	61	19,7	332	318	4,4
Bebidas, líquidos alcohólicos y vinagre	74	50	48,0	441	382	15,4
Residuos y desperdicios de la industria alimenticia	1.208	896	34,8	6.823	4.265	60,0
Extractos curtientes y tintóreos	21	13	61,5	122	94	29,8
Pieles y cueros	33	20	65,0	198	173	14,5
Lanas elaboradas	13	6	116,7	59	41	43,9
Resto de MOA	41	31	32,3	212	190	11,6
<b>Manufacturas de origen industrial (MOI)</b>	<b>1.857</b>	<b>859</b>	<b>116,2</b>	<b>8.520</b>	<b>5.910</b>	<b>44,2</b>
Productos químicos y conexos	466	219	112,8	2.116	1.442	46,7
Materias plásticas y sus manufacturas	89	43	107,0	418	357	17,1
Caucho y sus manufacturas	19	12	58,3	99	81	22,2
Manufacturas de cuero, marroquinería, etcétera	2	1	100,0	12	7	71,4
Papel, cartón, impresos y publicaciones	32	24	33,3	193	190	1,6
Textiles y confecciones	10	6	66,7	55	44	25,0
Calzado y sus partes componentes	0	0	104,3	3	2	50,0
Manufacturas de piedra, yeso, vidrio, etcétera	14	8	75,0	73	47	55,3
Piedras, metales preciosos y sus manufacturas, monedas	259	151	71,5	1.101	986	11,7
Metales comunes y sus manufacturas	208	90	131,1	711	647	9,9
Máquinas y aparatos, material eléctrico	108	80	35,0	625	454	37,7
Material de transporte terrestre	551	206	167,5	2.750	1.522	80,7
Vehículos de navegación aérea, marítima y fluvial	19	1	///	91	23	295,7
Resto de MOI	81	18	350,0	272	108	151,9
<b>Combustibles y energía (CyE)</b>	<b>334</b>	<b>247</b>	<b>35,2</b>	<b>1.885</b>	<b>1.796</b>	<b>5,0</b>
Petróleo crudo	166	86	93,0	711	473	50,3
Carburantes	126	116	8,6	666	882	-24,5
Grasas y aceites lubricantes	7	3	133,3	35	19	84,2
Gas de petróleo, otros hidrocarburos gaseosos y energía eléctrica	13	33	-60,6	379	383	-1,0
Resto de combustibles	22	8	175,0	94	39	141,0

Fuente: INDEC, Dirección Nacional de Estadísticas del Sector Externo y Cuentas Internacionales.

**Cuadro 6. Exportación según principales productos y países de destino. Junio de 2021**

Rubro	Productos principales	Millones de dólares	Variación porcentual 2021*/2020*	Participación porcentual	Principales países de destino	
<b>Total de exportaciones</b>		<b>6.976</b>	<b>45,8</b>	<b>100,0</b>		
<b>Total de productos seleccionados</b>		<b>5.220</b>	<b>52,9</b>	<b>74,8</b>		
MOA	23040010	Harina y pellets de la extracción del aceite de soja	1.117	34,5	16,0	Viet Nam, Indonesia, Malasia, España, Iraq
PP	10059010	Maíz en grano	958	35,6	13,7	Viet Nam, República de Corea, Egipto, Argelia, Japón
MOA	15071000	Aceite de soja en bruto, incluso desgomado	674	67,6	9,7	India, Irán, República de Corea, Perú, China
MOI	87042190	Vehículos automóbiles para transporte de mercancías, con motor de émbolo, de encendido por compresión (diésel o semidiésel) de peso total con carga máxima <= a 5 t n.c.o.p.	297	128,5	4,3	Brasil, Chile, Colombia, Sudáfrica, Australia
PP	12019000	Porotos de soja, incluso quebrantados, excluidos para siembra	273	-39,8	3,9	China, Egipto, Estados Unidos, Arabia Saudita, Rusia
MOI	71081210	Oro para uso no monetario, formas en bruto de aleación dorada o bullón dorado	231	90,1	3,3	Suiza, Estados Unidos, Canadá
MOI	38260000	Biodiésel y sus mezclas, sin aceites de petróleo o de mineral bituminoso	202		2,9	Países Bajos
PP	10019900	Trigo y morcajo, excluidos trigo duro y para siembra	175	161,4	2,5	Brasil, Chile, Indonesia, Viet Nam, Venezuela
CyE	27090010	Aceites crudos de petróleo	166	94,4	2,4	Estados Unidos, Países Bajos
MOA	15121110	Aceite de girasol, en bruto	121	458,6	1,7	Irán, India, Australia, Chile, Omán
MOA	02023000	Carne bovina, congelada, deshuesada	101	-37,6	1,4	China, Israel, Estados Unidos, Brasil, Rusia
MOI	87032210	Vehículos automóbiles, principalmente para el transporte de personas, de cilindrada > 1.000 cm <sup>3</sup> y <= 1.500 cm <sup>3</sup> , con capacidad <= 6 personas	92	///	1,3	Brasil, Chile, Uruguay, Colombia, República de Corea
PP	10079000	Sorgo en grano, excluido para siembra	75	112,0	1,1	China, Japón, Uruguay, Chile
PP	03061710	Camarones, langostinos y demás decápodos Natantia, congelados, enteros, excluidos de agua fría	72	399,7	1,0	España, Italia, Japón, República de Corea, Sudáfrica
MOA	22042100	Vinos no espumosos, mosto de uva, en que la fermentación se ha impedido o cortado añadiendo alcohol, en recipientes con capacidad <= a 2 l	59	51,9	0,9	Estados Unidos, Brasil, Reino Unido, Canadá, República de Corea
CyE	99980100	Aprovisionamiento de combustibles y lubricantes a buques y aeronaves	55	-2,5	0,8	Indeterminado (Continente), Francia
MOI	97011000	Pinturas y dibujos hechos totalmente a mano	53	///	0,8	Estados Unidos, Italia, Alemania, España, Bélgica
MOI	76011000	Aluminio sin alear	s	s	s	Estados Unidos, Japón, Brasil, Puerto Rico, Perú
PP	08055000	Limonos y limas	48	-3,2	0,7	Estados Unidos, Países Bajos, Italia, Rusia, Portugal
PP	12024200	Maníes sin cáscara, incluso quebrantados	48	-30,2	0,7	Países Bajos, Reino Unido, Polonia, Alemania, Australia
MOA	02013000	Carne bovina, fresca o refrigerada, deshuesada	44	5,4	0,6	Alemania, Chile, Países Bajos, Estados Unidos, Israel
PP	10039080	Cebada en grano, excluida cervecera	39	918,0	0,6	China, Brasil, Perú, Bolivia
MOI	87033390	Vehículos automóbiles principalmente para el transporte de personas, de cilindrada > 2.500 cm <sup>3</sup> , con motor de émbolo o pistón, encendido por compresión (diésel o semidiésel), n.c.o.p.	s	s	s	Brasil, Paraguay, Colombia, Chile, República Dominicana
MOI	76012000	Aleaciones de aluminio	s	s	s	Estados Unidos, Brasil, Japón, China, Paraguay
MOI	87032310	Vehículos automóbiles principalmente para el transporte de personas, de cilindrada > a 1.500 cm <sup>3</sup> y <= a 3.000 cm <sup>3</sup> , con capacidad <= a 6 personas	35	597,9	0,5	Brasil, Uruguay, Alemania, Paraguay, Bélgica
PP	03061790	Camarones, langostinos y demás decápodos Natantia, congelados, excluidos de agua fría y enteros	34	101,8	0,5	España, Estados Unidos, Tailandia, China, Indonesia
MOA	23025000	Salvados, moyuelos y demás residuos del cernido, de la molienda, o de otros tratamientos de las leguminosas	33	18,8	0,5	Irlanda, Reino Unido, España, Países Bajos, Arabia Saudita
PP	10039010	Cebada cervecera	32	s	0,5	China, Brasil, Colombia, Chile
PP	26161000	Minerales de plata y sus concentrados	s	s	s	Bélgica, República de Corea, Alemania, Chile, Japón
CyE	27101259	Gasolinas, excluidas de aviación	29	s	0,4	Togo, Paraguay, Países Bajos
<b>Resto</b>		<b>1.756</b>	<b>27,9</b>	<b>25,2</b>		

Fuente: INDEC, Dirección Nacional de Estadísticas del Sector Externo y Cuentas Internacionales.

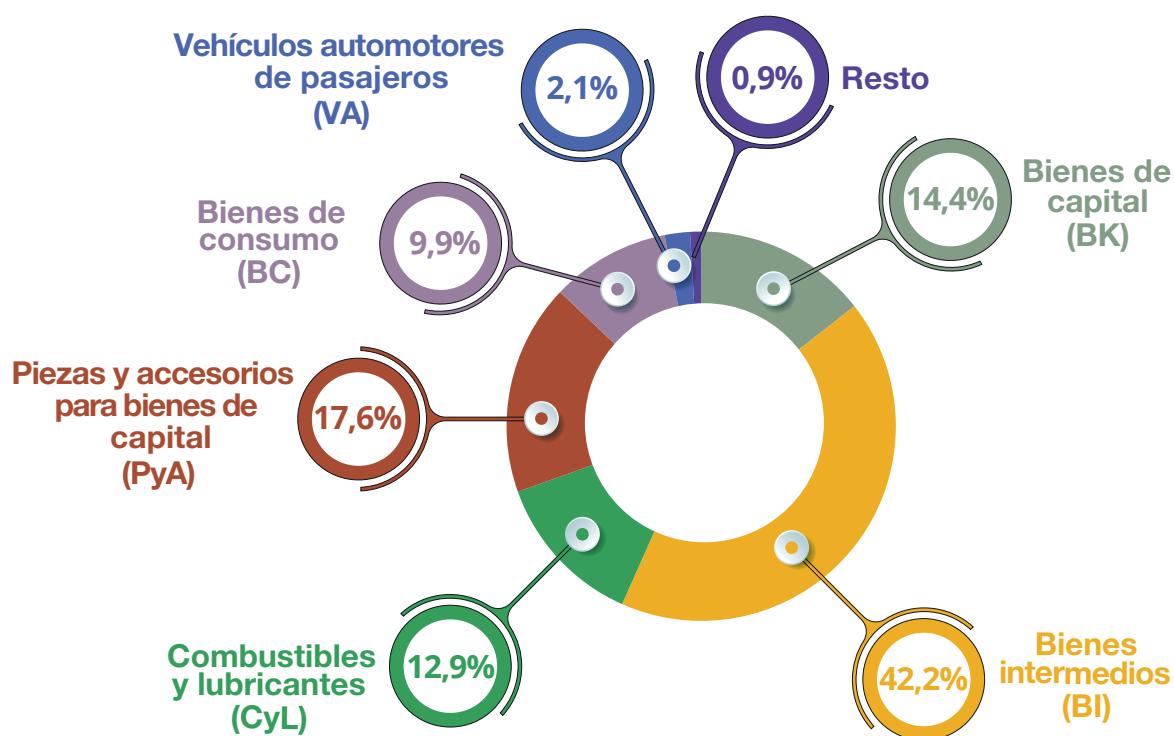
### 3. Importaciones

El valor de las importaciones de junio de 2021 fue 79,1% superior al registrado en igual mes del año anterior. Este aumento fue de 2.610 millones de dólares. Las cantidades y los precios subieron 47,7% y 22,0%, respectivamente.

Todos los usos económicos ascendieron. El que más aumentó fue CyL, con un alza de 210,6% (516 millones de dólares), debido a un incremento en las cantidades de 134,7% y en los precios de 34,5%.

Respecto a los demás usos, PyA presentó una variación positiva de 107,6% (538 millones de dólares), fundamentalmente porque las cantidades se incrementaron un 98,8% y los precios, 4,3%. Las importaciones de BI subieron 78,0% (1.094 millones de dólares) por un aumento de 32,7% en las cantidades y de 35,5% en los precios. Se distinguieron en especial los suministros industriales elaborados no especificados en otras partidas y alimentos y bebidas básicos fundamentalmente para la industria (porotos de soja, incluso quebrantados, excluidos para siembra). Los BK se incrementaron 62,0% (326 millones de dólares), producto de un ascenso de 44,6% en las cantidades y de 12,9% en los precios. VA aumentó 45,9% (39 millones de dólares), como consecuencia de una suba en las cantidades de 30,8% y de los precios de 12,1%. Las importaciones de BC se incrementaron 14,3% (73 millones de dólares), los precios, 6,8% y las cantidades, 7,5%.

Gráfico 2. Composición de las importaciones. Junio de 2021



Nota: los totales por suma pueden no coincidir por redondeo en las cifras parciales.

Fuente: INDEC, Dirección Nacional de Estadísticas del Sector Externo y Cuentas Internacionales.

**Cuadro 7. Importaciones según usos económicos, grandes categorías económicas y agregados especiales. Junio y primer semestre de 2020 y 2021**

Usos económicos, grandes categorías económicas y agregados especiales	Junio			Primer semestre		
	2021*	2020*	Variación porcentual	2021*	2020*	Variación porcentual
	Millones de dólares		%	Millones de dólares		%
<b>Total general</b>	<b>5.909</b>	<b>3.299</b>	<b>79,1</b>	<b>28.599</b>	<b>19.241</b>	<b>48,6</b>
<b>Bienes de capital (BK)</b>	<b>852</b>	<b>526</b>	<b>62,0</b>	<b>4.643</b>	<b>3.133</b>	<b>48,2</b>
Bienes de capital, excluidos equipos de transporte	627	391	60,4	3.412	2.405	41,9
Computadoras y teléfonos	145	82	76,8	648	359	80,5
Equipos de transporte industriales	79	52	51,9	583	368	58,4
<b>Bienes intermedios (BI)</b>	<b>2.496</b>	<b>1.402</b>	<b>78,0</b>	<b>11.630</b>	<b>7.666</b>	<b>51,7</b>
Alimentos y bebidas básicos fundamentalmente para la industria	349	215	62,3	1.647	1.086	51,7
Alimentos y bebidas elaborados fundamentalmente para la industria	24	20	20,0	132	97	36,1
Suministros industriales básicos no especificados en otras partidas	125	25	400,0	709	299	137,1
Suministros industriales elaborados no especificados en otras partidas	1.826	1.051	73,7	8.377	5.690	47,2
Medicamentos	173	91	90,1	765	495	54,5
<b>Combustibles y lubricantes (CyL)</b>	<b>761</b>	<b>245</b>	<b>210,6</b>	<b>2.281</b>	<b>1.432</b>	<b>59,3</b>
Combustibles y lubricantes básicos	105	102	2,9	580	602	-3,7
Combustibles y lubricantes elaborados	657	143	359,4	1.701	830	104,9
<b>Piezas y accesorios para bienes de capital (PyA)</b>	<b>1.038</b>	<b>500</b>	<b>107,6</b>	<b>5.539</b>	<b>3.429</b>	<b>61,5</b>
Piezas y accesorios para bienes de capital	363	237	53,2	1.997	1.417	40,9
Partes y piezas para computadoras y teléfonos	126	50	152,0	738	349	111,5
Piezas y accesorios para equipos de transporte	549	214	156,5	2.804	1.662	68,7
<b>Bienes de consumo (BC)</b>	<b>584</b>	<b>511</b>	<b>14,3</b>	<b>3.328</b>	<b>2.839</b>	<b>17,2</b>
Alimentos y bebidas básicos fundamentalmente para el hogar	42	33	27,3	272	204	33,3
Alimentos y bebidas elaborados fundamentalmente para el hogar	84	53	58,5	451	351	28,5
Equipos de transporte no industriales	33	20	65,0	207	101	105,0
Artículos de consumo duraderos no especificados en otra partida	60	31	93,5	320	243	31,7
Artículos de consumo semiduraderos no especificados en otra partida	153	140	9,3	761	699	8,9
Artículos de consumo no duraderos no especificados en otra partida	128	140	-8,6	764	646	18,3
Medicamentos	82	94	-12,8	553	594	-6,9
<b>Vehículos automotores de pasajeros (VA)</b>	<b>124</b>	<b>85</b>	<b>45,9</b>	<b>916</b>	<b>626</b>	<b>46,3</b>
<b>Resto</b>	<b>54</b>	<b>31</b>	<b>74,2</b>	<b>262</b>	<b>116</b>	<b>125,9</b>

Fuente: INDEC, Dirección Nacional de Estadísticas del Sector Externo y Cuentas Internacionales.



**Cuadro 8. Importación según principales productos y países de origen. Junio de 2021**

Rubro	Productos principales	Millones de dólares	Variación porcentual 2021*/2020*	Participación porcentual	Principales países de origen	
<b>Total de importaciones</b>		<b>5.909</b>	<b>79,1</b>	<b>100,0</b>		
<b>Total de productos seleccionados</b>		<b>2.131</b>	<b>155,1</b>	<b>36,1</b>		
BI	12019000	Porotos de soja, incluso quebrantados, excluidos para siembra	338	64,7	5,7	Paraguay, Brasil, Bolivia
CyL	27101921	Gasóleo (gasoil)	298	838,6	5,0	India, Estados Unidos, Rusia, Malasia, Bahrein
CyL	27111100	Gas natural licuado	240	225,9	4,1	Estados Unidos, Qatar
BI	31054000	Fosfato monoamónico incluso mezclado con fosfato diamónico	94	150,7	1,6	Marruecos, Rusia, México, China, Estados Unidos
BI	31021010	Urea con contenido de nitrógeno calculado sobre producto anhidro seco, > 45% en peso	84	182,3	1,4	Egipto, Omán, China, Rusia, Alemania
CyL	27112100	Gas natural en estado gaseoso	82	-16,5	1,4	Bolivia
BI	30022029	Vacunas para medicina humana acondicionadas para la venta por menor n.c.o.p.	79	426,9	1,3	China, Rusia, Estados Unidos, Brasil
VA	87032310	Vehículos automóviles principalmente para el transporte de personas, de cilindrada > a 1.500 cm <sup>3</sup> y <= a 3.000 cm <sup>3</sup> , con capacidad <= a 6 personas	73	82,3	1,2	Brasil, México, Japón, Alemania, Colombia
PyA	85177010	Circuitos impresos con componentes eléctricos o electrónicos montados para teléfonos, incluidos celulares; los demás aparatos de emisión, transmisión o recepción de voz, imagen u otros datos, incluidos los de comunicación en red	64	206,9	1,1	Viet Nam, China, Malasia, Ucrania, Israel
BI	26011210	Aglomerados de hierro por proceso de pelletización, de diámetro >= a 8 mm y <= a 18 mm	63		1,1	Brasil, Canadá, Rusia
PyA	87084080	Cajas de cambio para vehículos automóviles n.c.o.p.	59	266,1	1,0	Japón, Estados Unidos, Filipinas, Brasil, Alemania
CyL	27101922	Fueloil	57		1,0	Canadá, Portugal, Cote d' Ivoire, Chile
Resto	99980400	Bienes despachados mediante servicios postales	53	78,7	0,9	Indeterminado (Continente)
PyA	85299020	Partes para aparatos receptores de radiodifusión, monitores y proyectores; aparatos receptores de televisión	51	101,7	0,9	China, Viet Nam, Indonesia, México, Tailandia
PyA	87082999	Partes y accesorios de carrocerías para automóviles para transporte de personas, mercancías o usos especiales, n.c.o.p.	50	197,6	0,8	Tailandia, Brasil, México, Alemania, Sudáfrica
BI	30021590	Productos inmunológicos, dosificados o acondicionados para la venta por menor n.c.o.p.	41	39,8	0,7	Alemania, Suiza, República de Corea, Puerto Rico, Japón
BI	31053000	Hidrogenoortofosfato de diamonio (fosfato diamónico)	39	109,1	0,7	China, Rusia
PyA	87089990	Partes y accesorios para vehículos automóviles n.c.o.p.	38	180,8	0,6	Brasil, Tailandia, Estados Unidos, México, Japón
BK	84713012	Máquinas automáticas para tratamiento o procesamiento de datos, portátiles, de peso < a 3,5 kg con teclado alfanumérico de por lo menos 70 teclas y con una pantalla de área >140 cm <sup>2</sup> y <560 cm <sup>2</sup>	34	34,0	0,6	China, Viet Nam, Taiwán, Estados Unidos, México
BI	29333919	Compuestos heterocíclicos con heteroátomos de nitrógeno, cuya estructura contenga flúor, bromo o ambos, n.c.o.p.	31	145,6	0,5	Suiza, Francia, China, Estados Unidos, India
PyA	85177099	Partes n.c.o.p., para teléfonos, incluidos celulares; aparatos de emisión, transmisión o recepción de voz, imagen u otros datos, incluidos los de comunicación en red	31	135,3	0,5	Viet Nam, China, República de Corea, Hong Kong, Estados Unidos
BK	84718000	Unidades de máquinas automáticas para tratamiento o procesamiento de datos n.c.o.p.	31	498,3	0,5	China, Taiwán, Viet Nam, Francia, México
BI	72071200	Productos intermedios de hierro o acero sin alear, con contenido de carbono < a 0,25%, de sección transversal rectangular	31		0,5	Brasil
VA	87032210	Vehículos automóviles principalmente para el transporte de personas, de cilindrada > a 1.000 cm <sup>3</sup> y <= a 1.500 cm <sup>3</sup> , con capacidad para <= a 6 personas	30	20,2	0,5	Brasil, China, Colombia, Hungría, Eslovaquia
BI	29359019	Sulfonamidas cuya estructura contenga heterociclos con heteroátomo de nitrógeno exclusivamente n.c.o.p.	26	61,3	0,4	China, India, Taiwán, Canadá, Estados Unidos
BK	87012000	Tractores de carretera para semirremolques	25	117,1	0,4	Brasil
BI	31055900	Abonos minerales o químicos con nitrógeno y fósforo n.c.o.p.	24	196,1	0,4	Estados Unidos, China, Francia, España, Brasil
CyL	27011200	Hulla bituminosa, sin aglomerar	23	455,0	0,4	Colombia, Australia, Estados Unidos, Brasil
BK	84729030	Máquinas para clasificar y contar monedas o billetes de banco	21	///	0,4	Alemania, China, República de Corea, Filipinas
BI	29313912	Glifosato y su sal de monoisopropilamina	21	69,4	0,4	China, Estados Unidos, Suiza
<b>Resto</b>		<b>3.778</b>	<b>53,3</b>	<b>63,9</b>		

Fuente: INDEC, Dirección Nacional de Estadísticas del Sector Externo y Cuentas Internacionales.

## 4. Series desestacionalizadas y tendencia-ciclo

### 4.1 Exportaciones desestacionalizadas y tendencia-ciclo

En términos desestacionalizados, en junio las exportaciones se incrementaron 8,9% con respecto al mes anterior. Por su parte, la tendencia-ciclo aumentó 2,1% con relación a mayo de 2021.

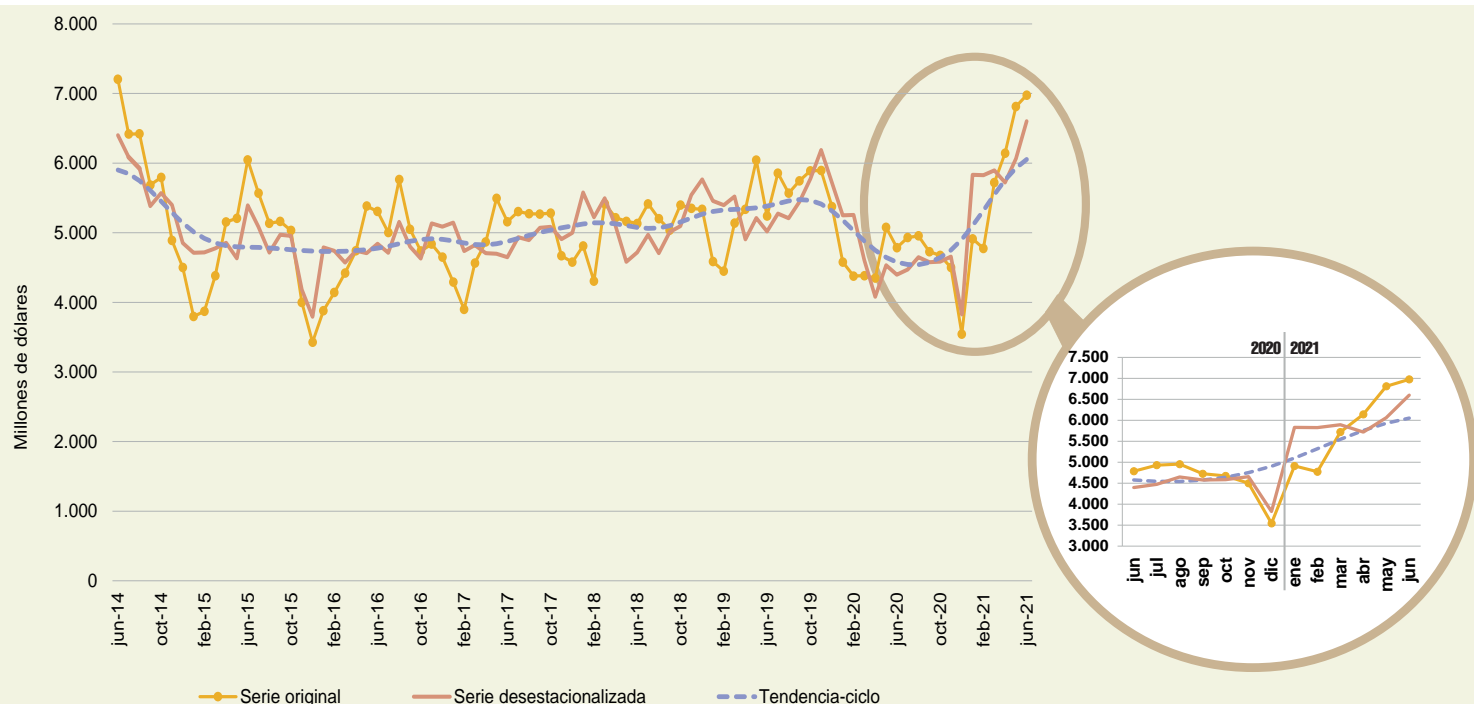
**Cuadro 9. Exportaciones argentinas. Serie original, desestacionalizada y tendencia-ciclo estimada con variaciones mensuales y anuales**

Período	Serie original	Serie desestacionalizada	Tendencia-ciclo	Variación serie original con respecto a igual período del año anterior	Variación desestacionalizada con respecto al mes anterior	Variación tendencia-ciclo con respecto al mes anterior	
		Millones de dólares			%		
2020	Junio	4.786	4.397	4.577	-8,6	-3,0	-1,5
	Julio	4.931	4.472	4.543	-15,8	1,7	-0,7
	Agosto	4.955	4.650	4.542	-11,0	4,0	0,0
	Septiembre	4.727	4.577	4.574	-17,7	-1,6	0,7
	Octubre	4.674	4.584	4.642	-20,6	0,2	1,5
	Noviembre	4.500	4.656	4.752	-23,6	1,6	2,4
	Diciembre	3.544	3.825	4.906	-34,1	-17,9	3,2
2021	Enero	4.912	5.832	5.100	7,3	52,5	3,9
	Febrero	4.775	5.827	5.320	9,1	-0,1	4,3
	Marzo	5.720	5.895	5.546	30,5	1,2	4,3
	Abril	6.143	5.721	5.756	41,3	-3,0	3,8
	Mayo	6.812	6.063	5.929	34,1	6,0	3,0
	Junio	6.976	6.601	6.053	45,8	8,9	2,1

**Nota:** los cuadros con las series mensuales desestacionalizadas y tendencia-ciclo se encuentran disponibles en [www.indec.gov.ar/ftp/cuadros/economia/ica\\_anexo\\_cuadros\\_21\\_07\\_21.xls](http://www.indec.gov.ar/ftp/cuadros/economia/ica_anexo_cuadros_21_07_21.xls).

**Fuente:** INDEC, Dirección Nacional de Estadísticas del Sector Externo y Cuentas Internacionales.

**Gráfico 3. Serie desestacionalizada y tendencia-ciclo de las exportaciones. Junio 2014-junio 2021**



**Fuente:** INDEC, Dirección Nacional de Estadísticas del Sector Externo y Cuentas Internacionales.

## 4.2 Importaciones desestacionalizadas y tendencia-ciclo

En términos desestacionalizados, las importaciones de junio tuvieron una variación positiva de 8,5% respecto al mes anterior. A su vez, la tendencia-ciclo registró una variación positiva de 1,9% con relación a mayo de 2021.

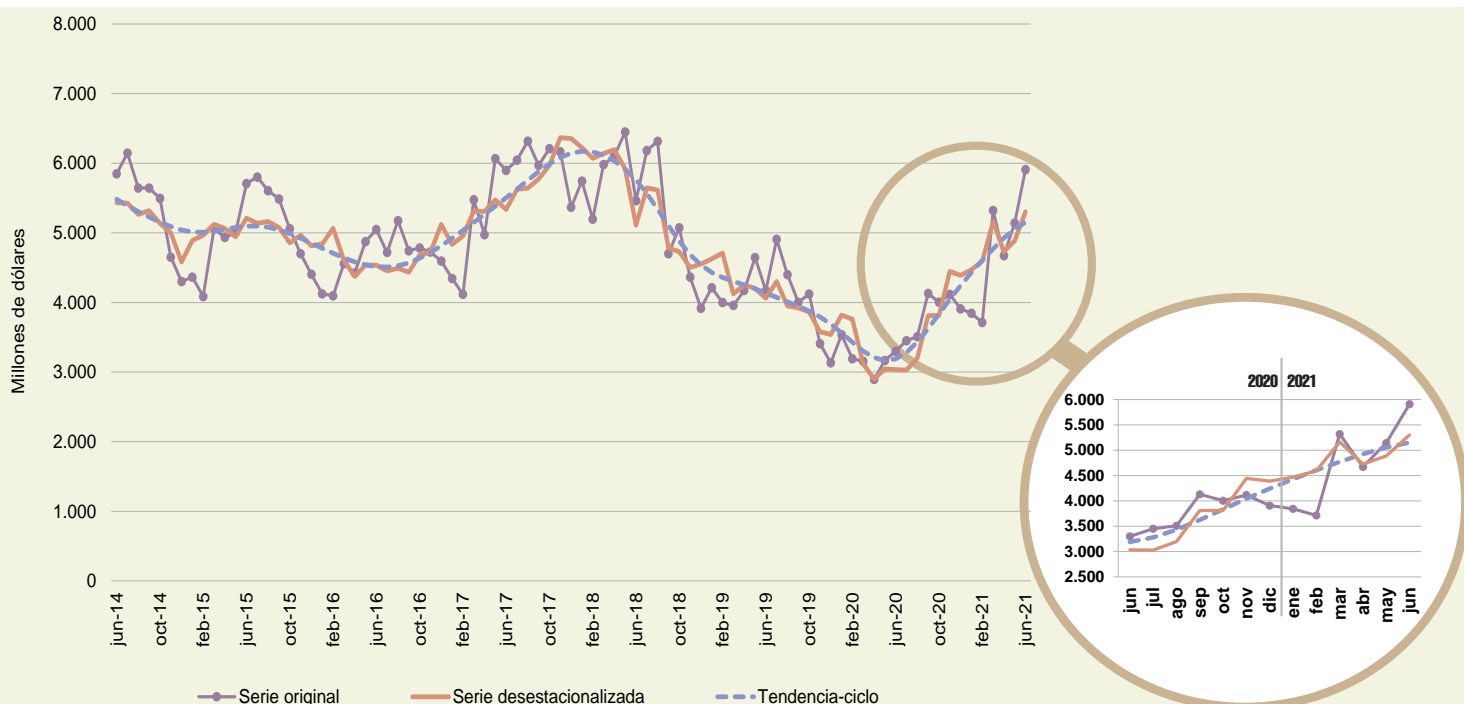
**Cuadro 10. Importaciones argentinas. Serie original, desestacionalizada y tendencia-ciclo estimada con variaciones mensuales y anuales**

Período	Serie original	Serie desestacionalizada	Tendencia-ciclo	Variación serie original con respecto a igual período del año anterior	Variación desestacionalizada con respecto al mes anterior	Variación tendencia-ciclo con respecto al mes anterior
Millones de dólares				%		
2020	Junio	3.299	3.034	3.188	-20,9	-0,4
	Julio	3.451	3.029	3.279	-29,6	-0,2
	Agosto	3.508	3.196	3.431	-20,3	5,5
	Septiembre	4.129	3.810	3.623	3,2	19,2
	Octubre	4.004	3.811	3.834	-2,8	0,0
	Noviembre	4.115	4.443	4.044	20,7	16,6
	Diciembre	3.908	4.389	4.242	24,7	-1,2
2021	Enero	3.844	4.468	4.428	8,7	1,8
	Febrero	3.713	4.594	4.604	16,4	2,8
	Marzo	5.320	5.164	4.770	68,7	12,4
	Abril	4.673	4.728	4.923	61,5	-8,4
	Mayo	5.141	4.884	5.055	62,4	3,3
	Junio	5.909	5.301	5.151	79,1	8,5

**Nota:** los cuadros con las series mensuales desestacionalizadas y tendencia-ciclo se encuentran disponibles en [www.indec.gov.ar/ftp/cuadros/economia/ica\\_anexo\\_cuadros\\_21\\_07\\_21.xls](http://www.indec.gov.ar/ftp/cuadros/economia/ica_anexo_cuadros_21_07_21.xls).

**Fuente:** INDEC, Dirección Nacional de Estadísticas del Sector Externo y Cuentas Internacionales.

**Gráfico 4. Serie desestacionalizada y tendencia-ciclo de las importaciones. Junio 2014-junio 2021**



**Fuente:** INDEC, Dirección Nacional de Estadísticas del Sector Externo y Cuentas Internacionales.

## 5. Intercambio comercial según zonas económicas y países seleccionados

**Cuadro 11. Balanza comercial, por zonas económicas y países seleccionados. Variación porcentual respecto a igual período del año anterior. Junio y primer semestre de 2021**

Zonas económicas y países seleccionados	Junio de 2021					Primer semestre de 2021				
	Exportación <sup>e</sup>		Importación <sup>*</sup>		Saldo <sup>*</sup>	Exportación <sup>e</sup>		Importación <sup>*</sup>		Saldo <sup>*</sup>
	Millones de dólares	Var. %	Millones de dólares	Var. %	Millones de dólares	Millones de dólares	Var. %	Millones de dólares	Var. %	Millones de dólares
<b>Total</b>	<b>6.976</b>	<b>45,8</b>	<b>5.909</b>	<b>79,1</b>	<b>1.067</b>	<b>35.339</b>	<b>28,3</b>	<b>28.599</b>	<b>48,6</b>	<b>6.740</b>
Mercosur	1.197	90,9	1.433	73,1	-237	6.112	37,8	7.703	53,9	-1.591
Chile	307	67,8	55	37,5	252	1.733	22,9	305	45,2	1.428
Resto de ALADI	379	117,8	160	9,6	219	1.941	27,5	926	12,0	1.015
SICA	90	130,8	2	-	88	414	50,5	11	-	403
USMCA (ex NAFTA) (¹)	711	80,5	852	83,2	-141	2.804	45,6	3.422	25,1	-618
Unión Europea (²)	869	57,4	733	56,3	136	4.362	38,2	4.245	30,0	117
Reino Unido	79	12,9	47	56,7	31	435	54,3	255	64,5	179
Suiza	144	67,4	59	63,9	86	473	-23,7	251	25,5	222
CEI	57	3,6	167	///	-109	359	-4,8	404	417,9	-46
ASEAN	663	12,2	365	75,5	299	3.861	13,8	1.838	52,8	2.023
China	519	-22,0	1.194	72,5	-675	2.734	-4,4	5.844	64,1	-3.109
República de Corea	171	87,9	43	87,0	127	520	107,2	301	59,3	219
Japón	110	182,1	107	84,5	3	234	66,0	526	51,1	-293
India	307	53,5	160	213,7	147	1.862	59,3	664	65,6	1.198
Medio Oriente	532	99,3	212	285,5	321	2.551	66,1	559	175,4	1.992
Magreb y Egipto	459	0,7	85	63,5	374	2.287	24,8	280	75,0	2.007
SACU	22	-21,4	16	128,6	6	226	31,4	99	90,4	127
Oceanía	74	17,5	30	500,0	44	426	30,7	129	67,5	298
Resto del mundo	285	37,7	190	66,7	96	2.004	7,4	836	50,1	1.168

(¹) El Acuerdo Estados Unidos-México-Canadá (USMCA), en vigencia desde el 1 de julio de 2020, reemplaza el NAFTA.

(²) Desde febrero de 2020, la Unión Europea quedó conformada con un total de 27 países. Los datos de Reino Unido se publican por separado.

**Nota:** los totales incluyen zonas francas y territorios asociados.

**Fuente:** INDEC, Dirección Nacional de Estadísticas del Sector Externo y Cuentas Internacionales.

### Mercosur

El intercambio con este bloque arrojó, en junio, un saldo negativo de 237 millones de dólares. Las exportaciones alcanzaron 1.197 millones de dólares; fueron 90,9% superiores a las de junio de 2020 (570 millones de dólares), debido a una suba principalmente en las ventas de MOI. El 80,7% de las exportaciones al bloque fueron a Brasil; 8,9%, a Uruguay; 8,2%, a Paraguay; y 2,1%, a Venezuela.

Las exportaciones de vehículos para transporte de mercancías, de peso total con carga máxima  $\leq$  a 5 t, sumaron 229 millones de dólares, y las de trigo y morcajo (excluidos trigo duro y para siembra) ascendieron a 115 millones de dólares; que en conjunto representaron 28,8% de las exportaciones totales al bloque. También fueron significativas las exportaciones de vehículos para transporte  $\leq$  a 6 personas, de cilindrada  $>$  a 1.000 cm<sup>3</sup> y  $\leq$  a 1.500 cm<sup>3</sup>; maíz en grano; vehículos para transporte de personas, de cilindrada  $>$  a 2.500 cm<sup>3</sup>; vehículos para transporte  $\leq$  a 6 personas, de cilindrada  $>$  a 1.500 cm<sup>3</sup> y  $\leq$  a 3.000 cm<sup>3</sup>; malta sin tostar, entera o partida; motores de émbolo; y papas preparadas o conservadas; que en conjunto acumularon 22,4% de las ventas al bloque. Estos nueve productos concentraron el 51,2% de las exportaciones al Mercosur.

Las importaciones desde el Mercosur alcanzaron 1.433 millones de dólares; fueron 73,1% superiores a las del mismo mes del año anterior (605 millones de dólares). Se destacaron principalmente las mayores importaciones de BI y, en menor medida, de PyA. El 72,6% de las importaciones desde el Mercosur provinieron de Brasil; 24,6%, de Paraguay; y 2,8%, de Uruguay. Respecto de los productos, el 23,1% correspondió a porotos de soja excluidos para siembra. En junio, se importaron por este concepto 331 millones de dólares. Las importaciones desagregadas a nivel producto que siguieron en importancia fueron vehículos para transporte  $\leq$  a 6 personas, de cilindrada  $>$  a 1.500 cm<sup>3</sup> y  $\leq$  a 3.000 cm<sup>3</sup>; aglomerados de hierro; semielaborados de hierro, acero sin alear; vehículos para transporte  $\leq$  a 6 personas, de cilindrada  $>$  a 1.000 cm<sup>3</sup> y  $\leq$  a 1.500 cm<sup>3</sup>; tractores de carretera para semirremolques; minerales de hierro, sin aglomerar;

motores de émbolo; energía eléctrica; partes y accesorios de vehículos automóviles n.c.o.p.; y juegos de cables; que en total sumaron 261 millones de dólares, el 18,2% de las compras desde este bloque. En conjunto, los productos mencionados representaron el 41,4% de las importaciones desde el Mercosur (593 millones de dólares).

En junio, el comercio con el Mercosur representó 17,2% de las exportaciones totales y 24,3% de las importaciones totales.

### **Unión Europea**

El intercambio comercial con la Unión Europea arrojó, en junio, un saldo positivo de 136 millones de dólares. Las exportaciones totalizaron 869 millones de dólares, lo que registró una suba de 57,4% en relación con el mismo mes del año anterior (317 millones de dólares). Se observaron incrementos principalmente en las MOI. De un total de veintisiete países, los diez que registraron mayores exportaciones concentraron el 94,0% de las ventas externas al bloque: Países Bajos (incluye el puerto de Rotterdam, tránsito hacia otros países), España, Italia, Alemania, Irlanda, Polonia, Francia, Grecia, Bélgica, y Rumania, en ese orden. El 77,4% de las exportaciones totales a la Unión Europea reflejó las ventas de harina y pellets de la extracción del aceite de soja (28,9%); biodiésel; camarones y langostinos; maníes; aceites crudos de petróleo; carne bovina; tortas, harinas y pellets de grasas o aceites de girasol; limones; aceite de soja en bruto, incluso desgomado; y salvados, moyuelos y residuos de leguminosas.

Las importaciones desde la Unión Europea alcanzaron en junio 733 millones de dólares, con una suba de 56,3% respecto a igual período del año anterior (264 millones de dólares). Se registraron subas principalmente en las compras externas de PyA y, en menor medida, de BK y de BI. El 89,0% de las importaciones totales desde el bloque correspondieron a Alemania, Italia, Francia, España, Portugal, Países Bajos, Hungría, Bélgica, Polonia, y Suecia, en ese orden. Las compras a Alemania representaron 30,7% del total de adquisiciones a la Unión Europea. Las importaciones de productos comprendidos en el capítulo 84 (reactores nucleares, calderas, máquinas, aparatos y artefactos mecánicos; partes de estas máquinas o aparatos), en el 30 (productos farmacéuticos), en el 87 (vehículos automóviles, tractores, velocípedos y demás vehículos terrestres; sus partes y accesorios), en el 85 (máquinas, aparatos y material eléctrico, y sus partes; aparatos de grabación o reproducción de sonido, aparatos de grabación o reproducción de imagen y sonido en televisión, y las partes y accesorios de estos aparatos) y en el 27 (combustibles minerales, aceites minerales y productos de su destilación; materias bituminosas; ceras minerales) sumaron 435 millones de dólares, lo cual representó el 59,4% de las importaciones totales desde la Unión Europea. En particular, las compras correspondientes a los capítulos 84 y 30 ascendieron a 201 millones de dólares y 91 millones de dólares, respectivamente, lo que en conjunto equivalió al 39,8% del total de lo adquirido a la región.

En junio, el comercio con la Unión Europea representó 12,5% de las exportaciones totales y 12,4 % de las importaciones totales.

### **USMCA (ex NAFTA)**

El intercambio comercial con este bloque registró un saldo negativo de 141 millones de dólares. Las exportaciones alcanzaron 711 millones de dólares, con una suba respecto de junio de 2020 de 80,5% (317 millones de dólares). Este incremento se debió principalmente a mayores ventas de MOI. Los principales productos de exportación fueron aceites crudos de petróleo; oro para uso no monetario; pinturas y dibujos hechos totalmente a mano; aluminio sin alear; vinos no espumosos; y aleaciones de aluminio. En conjunto, estos productos representaron el 53,1% de las exportaciones totales con ese destino. Estados Unidos absorbió 85,9% de las exportaciones totales a USMCA; México, 8,1%; y Canadá, 6,0%.

Las importaciones totalizaron 852 millones de dólares. Crecieron 83,2% (387 millones de dólares) respecto de igual mes del año anterior, debido a una suba principalmente de CyL y, en menor medida, de BI. El 76,0% de las importaciones desde USMCA provinieron de Estados Unidos; 16,9%, de México; y 7,1%, de Canadá. Se destacaron las compras de los productos comprendidos en el capítulo 27 (combustibles minerales, aceites minerales y productos de su destilación; materias bituminosas; ceras minerales); en el 84 (reactores nucleares, calderas, máquinas, aparatos y artefactos mecánicos; partes de estas máquinas o aparatos), en el 39 (plástico y sus manufacturas), en el 87 (vehículos automóviles, tractores, velocípedos y demás vehículos terrestres; sus partes y accesorios) y en el 31 (abonos), que en conjunto sumaron 526 millones de dólares, el 61,7% del total importado desde USMCA. En particular, las compras correspondientes al capítulo 27 representaron 32,1% del total de adquisiciones a la región (274 millones de dólares).

Estados Unidos, en junio, fue el segundo país de destino de las exportaciones, que representaron el 8,8% del total exportado, y el primer destino de las ventas totales a nivel regional (85,9%). El intercambio comercial con Estados Unidos registró un saldo negativo de 37 millones de dólares. Las exportaciones alcanzaron 611 millones de dólares, con un incremento respecto del mismo período de 2020 de 80,2% (272 millones de dólares). Este aumento se debió principalmente a mayores ventas de MOI. Los principales productos de exportación fueron: aceites crudos de petróleo; oro para uso no monetario; pinturas y dibujos hechos totalmente a mano; aluminio sin alear; aleaciones de aluminio; vinos no espumosos; y porotos de soja, excluidos para siembra. En conjunto, estos productos representaron el 61,6% de las exportaciones totales con ese destino. Por su parte, las importaciones ascendieron a 648 millones de dólares. Los principales productos de importación fueron: gas natural licuado y gasoil.

En junio, el comercio con USMCA representó 10,2% de las exportaciones totales y 14,4% de las importaciones totales.

### **China**

El intercambio con China registró, en junio, un saldo comercial negativo de 675 millones de dólares. Las exportaciones sumaron 519 millones de dólares, con una caída de 22,0% (-146 millones de dólares) respecto a igual mes del año anterior, debido principalmente a una disminución en las ventas de PP. Por su parte, el 57,7% de las exportaciones de este mes se concentró en porotos de soja excluidos para siembra; carne bovina, deshuesada, y congelada; y sorgo granífero, excluido para siembra.

Las importaciones desde China totalizaron, en junio, 1.194 millones de dólares. Crecieron 72,5% con respecto a igual mes del año anterior (502 millones de dólares), debido, principalmente, a una suba de BI y, en menor medida, de BK y de PyA. A nivel de capítulos, los productos comprendidos en el 84 (reactores nucleares, calderas, máquinas, aparatos y artefactos mecánicos; partes de estas máquinas o aparatos), en el 85 (máquinas, aparatos y material eléctrico y sus partes; aparatos de grabación o reproducción de sonido, aparatos de grabación o reproducción de imagen y sonido en televisión y las partes y accesorios de estos aparatos) y en el 29 (productos químicos orgánicos) totalizaron 702 millones de dólares y equivalieron al 58,8% del total importado desde China. En particular, las adquisiciones correspondientes al capítulo 84 fueron de 289 millones de dólares; 24,2% del total de compras a la región. A nivel productos, el 10,6% de las importaciones estuvo compuesto por partes para aparatos receptores de radiotelefonía, radiotelegrafía, radiodifusión, televisión, videomonitores y videoproyectores; máquinas automáticas para procesamiento de datos, digitales, portátiles, de peso < a 3,5 kg; vacunas para medicina humana n.c.o.p.; e hidrogenoorotofosfato de diamonio (fosfato diamónico).

En junio, el comercio con China implicó 7,4% de las exportaciones totales y 20,2% de las importaciones totales.

### **ASEAN (incluye Viet Nam)**

En junio, el intercambio comercial con ASEAN registró un superávit de 299 millones de dólares. Las exportaciones sumaron 663 millones de dólares. Aumentaron 12,2% en relación con el mismo mes del año anterior (72 millones de dólares), debido principalmente a una suba en las ventas de MOA. De los diez países que componen el bloque, Viet Nam, Indonesia, y Malasia, en ese orden, representaron el 86,0% de las exportaciones totales a la región. El 89,3% de las ventas a ASEAN estuvieron compuestas por tres productos: harina y pellets de la extracción del aceite de soja; maíz en grano; y trigo y morcajo, excluidos trigo duro y para siembra.

Las importaciones sumaron 365 millones de dólares. Se incrementaron 75,5% con respecto a igual mes del año anterior (157 millones de dólares), debido a un aumento principalmente de las compras de PyA. El principal origen de las compras fue Tailandia (37,5% del total importado). Por último, el 25,9% de las adquisiciones del bloque correspondieron a circuitos impresos con componentes eléctricos o electrónicos montados para aparatos eléctricos de telefonía o telegrafía con hilos, de telecomunicación por corriente portadora o digital; gasoil; y partes n.c.o.p. para aparatos eléctricos de telefonía o telegrafía con hilos, de telecomunicación por corriente portadora o digital.

Viet Nam, en junio, fue el séptimo país de destino de las exportaciones, que representó el 4,3% del total exportado, y el primer destino de las ventas totales a nivel regional (44,8%). El intercambio comercial con Viet Nam registró un saldo positivo de 183 millones de dólares. Las exportaciones alcanzaron 297 millones de dólares, con un decrecimiento respecto del mismo período de 2020 de 10,3% (-34 millones de dólares). Esta disminución se debió principalmente a menores ventas de PP. Los principales productos de exportación fueron: harina y pellets de la extracción del aceite de soja, y maíz en grano. En conjunto, estos productos representaron el 90,0% de las exportaciones totales con ese destino. Por su parte, las importaciones ascendieron a 114 millones de dólares.

En junio, el comercio con ASEAN representó 9,5% de las exportaciones totales y 6,2% de las importaciones totales.

### **Chile**

El comercio con este país arrojó, en junio, un superávit de 252 millones de dólares. Las exportaciones ascendieron a 307 millones de dólares; subieron 67,8% con respecto al mismo mes del año anterior (124 millones de dólares). Esto fue consecuencia de mayores ventas principalmente de MOI y, en menor medida, de MOA. A nivel de productos, el 50,1% del total estuvo compuesto por maíz en grano; trigo y morcajo, excluidos trigo duro y para siembra; aceite de soja refinado; vehículos para transporte de mercancías, de peso total con carga máxima  $\leq$  a 5 t; carne bovina; alimentos para perros o gatos, acondicionados para venta por menor; gas licuado de petróleo (GLP); harina y pellets de la extracción del aceite de soja; aceite de girasol refinado; aceite de girasol en bruto; ácidos grasos monocarboxílicos industriales n.c.o.p.; preparaciones tensoactivas para lavar; y grasas y aceites animales o vegetales.

Las importaciones desde Chile sumaron 55 millones de dólares; crecieron 37,5% con respecto al valor registrado en junio de 2020 (15 millones de dólares). Se destacaron principalmente mayores compras de BI. Con relación a los productos importados, el 51,3% del total de adquisiciones estuvo compuesto por alambre de cobre refinado; salmones; alambre de cobre refinado n.c.o.p.; tomates preparados o conservados; papel y cartón estucados; bombonas y botellas de vidrio; nitrato de amonio; kiwis frescos; almendras sin cáscara; y polipropileno.

En junio, el comercio con Chile ascendió a 4,4% de las exportaciones totales y 0,9% de las importaciones totales.

### **Magreb y Egipto**

En junio, el intercambio comercial con este bloque arrojó un superávit de 374 millones de dólares. Las exportaciones ascendieron a 459 millones de dólares; subieron 0,7% respecto a las del mismo mes del año anterior (3 millones de dólares). Este incremento se debió principalmente a mayores envíos de MOA. El 94,8% de las exportaciones al bloque se concentró en cuatro productos: maíz en grano –representó 44,8% del total–; harina y pellets de la extracción del aceite de soja; aceite de soja en bruto, incluso desgomado; y porotos de soja, excluidos para siembra. Las ventas a Egipto representaron 40,8% de las exportaciones totales al bloque; mientras que las correspondientes a Argelia y Marruecos significaron 27,9% y 22,8% del total, respectivamente.

Las importaciones, en junio, totalizaron 85 millones de dólares; crecieron 63,5% respecto a igual mes del año anterior (33 millones de dólares). Se destacaron principalmente las compras de BI. El principal origen de las compras fue Egipto (62,0% del total importado). Por último, el 89,8% de las adquisiciones de la zona correspondieron a urea y a fosfato monoamónico.

El comercio con Magreb y Egipto representó, en junio, 6,6% de las exportaciones totales y 1,4% de las importaciones totales.

### **Medio Oriente**

En junio, el intercambio comercial con Medio Oriente tuvo un superávit de 321 millones de dólares. Las exportaciones totalizaron 532 millones de dólares, 99,3% superiores a las del mismo mes del año anterior (266 millones de dólares), debido principalmente a subas en las ventas de MOA. De los países que conforman la

zona, los primeros siete destinos representaron el 93,2% del total de las exportaciones: Irán, Arabia Saudita, Iraq, Emiratos Árabes Unidos, Yemen, Israel y Líbano. En particular, Irán y Arabia Saudita acumularon el 60,7% del total de envíos a la región. En referencia a los productos vendidos (harina y pellets de la extracción del aceite de soja; maíz en grano; aceite de soja en bruto, incluso desgomado; y aceite de girasol en bruto), representaron el 88,0% del total de las exportaciones.

Las importaciones desde esta zona ascendieron a 212 millones de dólares, crecieron 157 millones de dólares respecto al valor registrado en junio de 2020. Las mayores compras fueron de CyL. El principal origen de las importaciones fue Qatar (52,2% del total). Por último, el 88,8% de las adquisiciones de la zona correspondió a gas natural licuado, gasoil y urea.

El comercio con Medio Oriente representó 7,6% de las exportaciones totales y 3,6% de las importaciones totales.

## 6. Análisis del primer semestre de 2021

En los primeros seis meses de 2021, las exportaciones alcanzaron 35.339 millones de dólares y las importaciones, 28.599 millones de dólares. El intercambio comercial (exportaciones más importaciones) se incrementó 36,6 % y alcanzó un valor de 63.938 millones de dólares. La balanza comercial registró un superávit de 6.740 millones de dólares. En todos los casos, las variaciones correspondieron a igual período del año anterior.

Las exportaciones aumentaron 28,3% (7.786 millones de dólares) como resultado de subas en las cantidades (4,7%) y en los precios (22,4%). Las importaciones crecieron 48,6% (9.358 millones de dólares) como resultado de un incremento de 36,9% en las cantidades y un ascenso de los precios de 8,6%.

Del análisis de las exportaciones por grandes rubros, se destacó el crecimiento de 47,2% de MOA (4.949 millones de dólares), fundamentalmente por mayores ventas (60,0% de incremento) de residuos y desperdicios de la industria alimenticia (en particular, harina y pellets de la extracción del aceite de soja, que aumentaron 2.447 millones de dólares); como así también grasas y aceites (en especial aceite de soja en bruto con una suba de 97,8% en el período) y productos lácteos (88 millones de dólares de incremento). Por el contrario, las exportaciones de carnes y sus preparados se redujeron 2,7%. Las MOI se incrementaron 44,2% (2.610 millones de dólares), principalmente, por mayores ventas de material de transporte terrestre que, con una variación de 80,7%, aumentaron 1.228 millones de dólares; productos químicos y conexos, que exhibieron un incremento de 46,7% (674 millones de dólares); y máquinas y aparatos, material eléctrico (171 millones de dólares) y les siguieron en importancia piedras, metales preciosos y sus manufacturas, monedas y metales comunes y sus manufacturas (con aumentos de 115 y 64 millones de dólares respectivamente), entre otras. Las exportaciones de CyE fueron 5,0% mayores (89 millones de dólares), esencialmente por el incremento de 50,3% registrado en petróleo crudo, que aumentó sus despachos en 238 millones de dólares, lo que compensó con creces la disminución en las ventas de carburantes (-216 millones de dólares). Simultáneamente, el rubro gas de petróleo, otros hidrocarburos gaseosos y energía eléctrica, registró una leve baja (-4 millones de dólares), mientras que grasas y aceites lubricantes cerraron el período con un incremento de 84,2% que representó 16 millones de dólares. Por su parte, las exportaciones de PP crecieron 1,5% (137 millones de dólares), debido a mayores ventas de cereales (656 millones de dólares), minerales metalíferos, escorias y cenizas (106 millones de dólares) y miel, entre otras subas; mientras que registraron caídas los rubros semillas y frutos oleaginosos (-514 millones de dólares), frutas frescas (-102 millones de dólares) y hortalizas y legumbres sin elaborar (-83 millones de dólares) (ver cuadros 5 y 17).

Respecto a las importaciones, se observaron incrementos en todos los usos económicos. En efecto, BK aumentó 48,2% (1.510 millones de dólares), principalmente por la suba registrada en bienes de capital, excluidos equipos de transporte –que se incrementaron 1.007 millones de dólares en el período–; computadoras y teléfonos, y equipos de transporte industriales le siguieron en importancia, con aumentos de 289 y 215 millones de dólares, respectivamente. BI creció 51,7% (3.964 millones de dólares), esencialmente por las compras de suministros industriales elaborados n.c.o.p. (que aumentaron 2.687 millones de dólares); alimentos y bebidas básicos, fundamentalmente para la industria (con un incremento de 561 millones de dólares); suministros industriales básicos n.c.o.p. (con 410 millones de dólares de aumento); y, en menor medida, medicamentos (con un crecimiento de 54,5%), incluyendo un aumento de 231 millones de dólares en vacunas para medicina humana n.c.o.p. acondicionada para la venta por menor. PyA aumentó 61,5%



(2.110 millones de dólares). Se destacaron las importaciones de piezas y accesorios para equipos de transporte (con 1.142 millones de dólares de aumento). También se registraron mayores compras de piezas y accesorios para bienes de capital, y de partes y piezas para computadoras y teléfonos, que se incrementaron 580 y 389 millones de dólares, respectivamente. Respecto a BC y VA, se registraron subas de 17,2% y 46,3%, respectivamente. Por su parte CyL creció 59,3% (849 millones de dólares), fundamentalmente, por el incremento de 104,9% registrado en combustibles y lubricantes elaborados (871 millones de dólares) (ver cuadro 7).

Tomando en cuenta la suma de exportaciones e importaciones, en los primeros seis meses de 2021, los principales socios comerciales fueron Brasil, China y Estados Unidos, en ese orden. Las exportaciones a Brasil alcanzaron 4.949 millones de dólares y las importaciones, 5.779 millones de dólares. El saldo comercial fue deficitario en 830 millones de dólares. Las exportaciones a China sumaron 2.734 millones de dólares y las importaciones, 5.844 millones de dólares. El déficit comercial, en este caso, fue de 3.110 millones de dólares. Las exportaciones a Estados Unidos sumaron 2.261 millones de dólares y las importaciones alcanzaron 2.524 millones de dólares, lo que arrojó un saldo negativo de 263 millones de dólares. Estos tres socios en conjunto representaron 28,1% de las exportaciones de la Argentina y abastecieron 49,5% de las importaciones.

## 6.1 Intercambio comercial según zonas económicas y países seleccionados. Primer semestre de 2021

### Mercosur

En los seis meses transcurridos de 2021, se registró un déficit con el Mercosur de 1.591 millones de dólares. Fue el segundo en magnitud entre los considerados en este informe, después del registrado con China. Las exportaciones sumaron 6.112 millones de dólares; crecieron 1.675 millones de dólares respecto de igual período de 2020. Las importaciones, por su parte, se incrementaron 2.697 millones de dólares. El comercio con el Mercosur concentró 17,3% de las exportaciones argentinas totales y 26,9% de las importaciones.

### Unión Europea

Durante el período enero-junio de 2021, el comercio con este bloque arrojó un saldo positivo de 117 millones de dólares. Las exportaciones sumaron 4.362 millones de dólares, lo que implicó un aumento de 38,2% (1.206 millones de dólares) con respecto a igual período del año anterior. En el mismo lapso, las importaciones se incrementaron 979 millones de dólares. El comercio con la Unión Europea concentró 12,3% de las exportaciones argentinas totales y 14,8% de las importaciones.

### USMCA (ex NAFTA)

En los primeros seis meses de 2021, el intercambio comercial con este bloque arrojó un saldo negativo de 618 millones de dólares, lo que lo ubica en tercer lugar entre los déficits registrados con los países y regiones, después de los verificados con China y Mercosur. Las exportaciones sumaron 2.804 millones de dólares, con un crecimiento de 878 millones de dólares respecto de igual período de 2020. Las importaciones sumaron 3.422 millones de dólares y aumentaron 686 millones de dólares durante el período considerado. El comercio con USMCA equivalió a 7,9% de las exportaciones argentinas totales y a 12,0% de las importaciones.

### China

El intercambio comercial con este país, en los seis primeros meses de 2021, registró un déficit de 3.109 millones de dólares. Fue el de mayor magnitud entre los registrados con los diferentes países y bloques económicos. Las exportaciones alcanzaron 2.734 millones de dólares, con una reducción de 4,4% (-127 millones de dólares) con respecto a los primeros seis meses de 2020. Las importaciones sumaron 5.844 millones de dólares y crecieron 2.283 millones de dólares (64,1%). El intercambio con China representó 7,7% de las exportaciones argentinas totales y 20,4% de las importaciones.

## ASEAN

En el período enero-junio de 2021, el comercio con este bloque arrojó un superávit de 2.023 millones de dólares. Fue el de mayor magnitud entre los registrados con los diferentes países y bloques económicos. Las exportaciones alcanzaron 3.861 millones de dólares; aumentaron 467 millones de dólares respecto de igual período de 2020. Entre los países miembros se destacó Viet Nam que, con 1.633 millones de dólares, absorbió el 42,3% de los despachos nacionales al bloque. Las importaciones sumaron 1.838 millones de dólares y se incrementaron 635 millones de dólares con respecto a los primeros seis meses de 2020. El comercio con ASEAN representó 10,9% de las exportaciones y 6,4% de las importaciones totales.

## Chile

En los primeros seis meses de 2021, el intercambio con Chile exhibió un superávit de 1.428 millones de dólares. Las exportaciones fueron de 1.733 millones de dólares; aumentaron 323 millones de dólares respecto de igual período del año anterior. Por su parte, las importaciones de ese origen crecieron 95 millones de dólares en relación con el primer semestre de 2020. El comercio con Chile equivalió a 4,9% de las exportaciones y a 1,1% de las importaciones totales.

## Magreb y Egipto

El intercambio comercial con esta región, en los seis meses transcurridos de 2021, arrojó un superávit de 2.007 millones de dólares. Se trata del segundo superávit en magnitud entre los registrados con los diferentes países y bloques económicos, luego del obtenido con ASEAN. Las exportaciones del período sumaron 2.287 millones de dólares y aumentaron 454 millones de dólares (24,8%) respecto de los primeros seis meses de 2020, mientras que las importaciones crecieron 120 millones de dólares. En este período, el comercio con Magreb y Egipto significó 6,5% de las exportaciones y 1,0% de las importaciones totales.

## Medio Oriente

El comercio con este bloque tuvo un superávit de 1.992 millones de dólares en el período enero-junio de 2021. Fue el tercer saldo positivo en magnitud luego de los registrados con ASEAN y Magreb y Egipto. Las exportaciones totalizaron 2.551 millones de dólares y se incrementaron 66,1% respecto de igual período de 2020 (1.015 millones de dólares). Las importaciones totalizaron 559 millones de dólares y crecieron 175,4% (356 millones de dólares). El intercambio con Medio Oriente representó 7,2% de las exportaciones y 2,0% de las importaciones totales.

## Principales socios comerciales<sup>4</sup>

En los primeros seis meses de 2021, los principales destinos de las exportaciones argentinas fueron Brasil, China, Estados Unidos, India, Chile, Viet Nam, Países Bajos, Indonesia, Egipto e Irán, en ese orden, que en conjunto acumularon el 54,9% del total de ventas externas.

Por su parte, los principales países de origen de las importaciones fueron China, Brasil, Estados Unidos, Paraguay, Alemania, Tailandia, México, India, Italia y Viet Nam, que representaron el 71,1% del total de compras al exterior.

Los superávits más importantes correspondieron al comercio con Chile (1.428 millones de dólares), India (1.198 millones de dólares), Viet Nam (1.031 millones de dólares), Países Bajos (945 millones de dólares), Irán (918 millones de dólares), Indonesia (883 millones de dólares), Egipto (866 millones de dólares), Perú (704 millones de dólares), Argelia (662 millones de dólares) y Bangladesh (512 millones de dólares).

Los déficits más importantes se registraron con China (-3.109 millones de dólares), Paraguay (-1.204 millones de dólares), Alemania (-866 millones de dólares), Brasil (-830 millones de dólares), Tailandia (-466 millones de dólares), México (-427 millones de dólares), Japón (-292 millones de dólares), Estados Unidos (-263 millones de dólares), Bolivia (-256 millones de dólares) y Francia (-243 millones de dólares).

<sup>4</sup> Para mayor detalle se puede acceder al Sistema de Consulta de Comercio Exterior de Bienes:  
[https://comex.indec.gov.ar/?\\_ga=2.230488479.227009370.1597868680-1509903781.1592436568#/](https://comex.indec.gov.ar/?_ga=2.230488479.227009370.1597868680-1509903781.1592436568#/).

## 6.2

## Índices de valores, precios y cantidades y efecto de los términos del intercambio. Primer semestre de 2021 respecto a igual período de 2020

En los seis meses de 2021, el saldo de la balanza comercial fue superavitario en 6.740 millones de dólares. Si en este período se hubiesen registrado los mismos precios que en 2020, el saldo comercial habría tenido un superávit de 2.536 millones de dólares. Bajo este supuesto, y debido a que el índice de precios de las exportaciones tuvo una suba de mayor magnitud (22,4%) que el índice de precios de las importaciones (8,6%), el país registró una ganancia en los términos del intercambio de 3.673 millones de dólares.

La fórmula utilizada para el cálculo de la ganancia/pérdida del intercambio<sup>5</sup> es la siguiente:

$$\frac{X_t - M_t}{IP_{Mt}} - \left( \frac{X_t}{IP_{Xt}} - \frac{M_t}{IP_{Mt}} \right)$$

El primer término de la fórmula corresponde al saldo comercial a valores corrientes, deflactado por el índice de precios de las importaciones, con base en igual período del año anterior. El segundo término estima el saldo comercial a precios de igual período del año anterior. En el período considerado, los valores de cada término fueron de 6.209 millones de dólares y 2.536 millones de dólares, respectivamente, de donde se deduce la ganancia en los términos del intercambio antes informada.

**Cuadro 12. Variaciones porcentuales de los índices de valores, precios y cantidades de las exportaciones e importaciones y efecto de los términos del intercambio, base 2004=100, según grandes rubros y usos económicos. Primer semestre de 2021 respecto a igual período de 2020**

Rubros/usos	Primer semestre de 2021				
	Valor	Precio	Cantidad	A precios corrientes	A precios del primer semestre de 2020
		%		Millones de dólares	
<b>Exportación</b>	<b>28,3</b>	<b>22,4</b>	<b>4,7</b>	<b>35.339</b>	<b>28.880</b>
Productos primarios (PP)	1,5	20,8	-16,0		
Manufacturas de origen agropecuario (MOA)	47,2	28,5	14,6		
Manufacturas de origen industrial (MOI)	44,2	7,9	33,6		
Combustibles y energía (CyE)	5,0	46,3	-28,3		
<b>Importación</b>	<b>48,6</b>	<b>8,6</b>	<b>36,9</b>	<b>28.599</b>	<b>26.344</b>
Bienes de capital (BK)	48,2	3,5	43,2		
Bienes intermedios (BI)	51,7	21,2	25,2		
Combustibles y lubricantes (CyL)	59,3	-1,4	61,6		
Piezas y accesorios para bienes de capital (PyA)	61,5	1,1	59,7		
Bienes de consumo (BC)	17,2	4,9	11,7		
Vehículos automotores de pasajeros (VA)	46,3	-4,8	53,7		
Resto	125,9	.	.		
<b>Saldo</b>	<b>-</b>	<b>-</b>	<b>-</b>	<b>6.740</b>	<b>2.536</b>

**Nota:** la descomposición del valor de las importaciones de bienes en sus componentes de precios y cantidades, de los productos comprendidos en los usos económicos (bienes de capital, piezas y accesorios para bienes de capital, bienes de consumo durable y vehículos y automotores de pasajeros) se efectúa con índices de precios de los principales socios comerciales.

**Fuente:** INDEC, Dirección Nacional de Estadísticas del Sector Externo y Cuentas Internacionales.

<sup>5</sup> Ver metodología *Índices de precios y cantidades del comercio exterior*, punto 6: [https://www.indec.gov.ar/ftp/cuadros/economia/metodologia\\_preciosycantidades.pdf](https://www.indec.gov.ar/ftp/cuadros/economia/metodologia_preciosycantidades.pdf).

## 7. Exportaciones netas de productos relacionados con la soja de junio y primer semestre de 2021

En junio de 2021, las exportaciones netas (exportaciones menos importaciones) de los cuatro principales productos derivados del cultivo de la soja y sus subproductos alcanzaron el valor de 1.928 millones de dólares, 30,2% superior al registrado en igual mes del año anterior (447 millones de dólares).

Las exportaciones sumaron 2.266 millones de dólares y aumentaron 34,4% en términos interanuales (580 millones de dólares). Este resultado fue producto de un aumento en los precios de 50,8%, que compensaron una caída en las cantidades de 10,9%. En cuanto a los precios, aumentaron los de aceite de soja (83,8%); poroto de soja, excluidos para siembra (55,4%); y harina y pellets de la extracción del aceite de soja (33,4%). Respecto a las cantidades, descendieron las de porotos de soja, excluidos para siembra (-61,3%) y aceite de soja (-8,8%), mientras que aumentaron las de harina y pellets de la extracción del aceite de soja (0,9%). Es de destacarse que en junio de 2020 no se registraron exportaciones de biodiésel.

Por su parte, las importaciones de porotos de soja, excluidos para siembra, y sus principales derivados fueron de 338 millones de dólares, 133 millones de dólares más que en igual período del año anterior. Los precios aumentaron 57,8% y las cantidades se incrementaron un 4,4%. Dichas compras se realizaron bajo el régimen de importaciones temporarias con el objetivo de ser industrializadas y provinieron en su mayor parte de Paraguay y, en menor medida, de Brasil y Bolivia. Además, se registraron importaciones menores a un millón de dólares de harina y pellets de la extracción del aceite de soja originarias de Brasil.

**Cuadro 13. Exportaciones netas de los principales productos de la soja. Variaciones absolutas y relativas. Junio y primer semestre de 2021**

Principales productos de la soja	Junio				Primer semestre			
	2021*	2020*	Diferencia absoluta	Variación porcentual	2021*	2020*	Diferencia absoluta	Variación porcentual
	Millones de dólares				Millones de dólares			
<b>Exportaciones netas</b>	<b>1.928</b>	<b>1.481</b>	<b>447</b>	<b>30,2</b>	<b>9.956</b>	<b>6.416</b>	<b>3.540</b>	<b>55,2</b>
<b>Exportación</b>	<b>2.266</b>	<b>1.686</b>	<b>580</b>	<b>34,4</b>	<b>11.551</b>	<b>7.447</b>	<b>4.104</b>	<b>55,1</b>
12019000 Porotos de soja, incluso quebrantados, excluidos para siembra	273	454	-181	-37,3	969	1.491	-523	-35,0
15071000 Aceite de soja en bruto, incluso desgomado	674	402	272	72,8	3.562	1.801	1.761	97,8
23040010 Harina y pellets de tortas y demás residuos sólidos de la extracción del aceite de soja	1.117	830	287	28,6	6.382	3.935	2.447	62,2
38260000 Biodiésel y sus mezclas, sin aceites de petróleo o de mineral bituminoso	202	-	202	///	638	219	419	190,9
<b>Importación</b>	<b>338</b>	<b>205</b>	<b>133</b>	<b>64,6</b>	<b>1.595</b>	<b>1.032</b>	<b>563</b>	<b>54,6</b>
12019000 Porotos de soja, incluso quebrantados, excluidos para siembra	338	205	133	64,6	1.595	1.031	564	54,6
23040010 Harina y pellets de la extracción del aceite de soja	0	0	0	4,7	0	0	0	-16,8

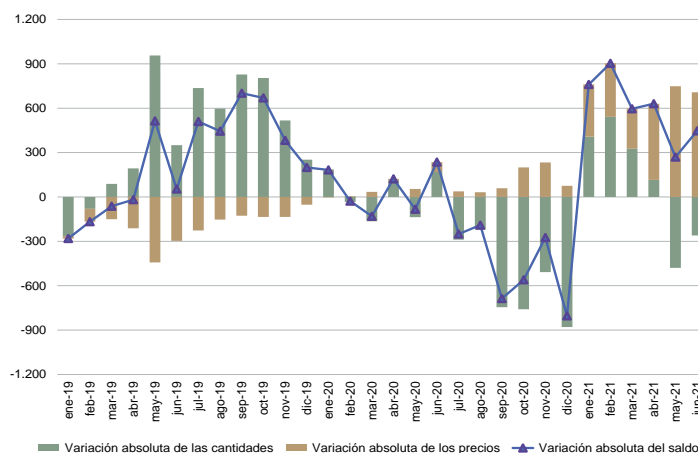
**Nota:** las bases de datos históricas de soja y suproductos, mensuales y acumuladas según país, en dólares y kilos, se encuentran disponibles para su descarga en el Sistema de Consulta de Comercio Exterior de Bienes:

[https://comex.indec.gob.ar/?\\_ga=2.85762393.1346510258.1611573056-1509903781.1592436568#/database](https://comex.indec.gob.ar/?_ga=2.85762393.1346510258.1611573056-1509903781.1592436568#/database).

**Fuente:** INDEC, Dirección Nacional de Estadísticas del Sector Externo y Cuentas Internacionales.

En el siguiente gráfico se presenta la evolución mensual de la variación interanual de las exportaciones netas, en términos de precios y cantidades, y su correspondiente saldo, en millones de dólares.

**Gráfico 5. Variación interanual de las exportaciones netas de los principales productos de la soja en términos de precios y cantidades, en millones de dólares. Enero 2019-junio 2021**



**Fuente:** INDEC, Dirección Nacional de Estadísticas del Sector Externo y Cuentas Internacionales.

En los primeros seis meses de 2021, las exportaciones netas de los principales productos derivados del cultivo de la soja y sus subproductos alcanzaron el valor de 9.956 millones de dólares, 3.540 millones de dólares superior (55,2%) al registrado en el mismo semestre del año anterior.

En este período, las exportaciones de los principales productos relacionados con la soja y sus subproductos totalizaron 11.551 millones de dólares, con una suba de 55,1% en términos interanuales (4.104 millones de dólares), producto de un aumento en las cantidades exportadas de 7,1% y un incremento en los precios de exportación de 44,6%. Respecto a los precios, aumentaron los correspondientes a todos los productos: aceite de soja (59,8%); porotos de soja, excluidos para siembra (51,7%); harina y pellets de la extracción del aceite de soja (36,3%); y biodiésel y sus mezclas (36,1%). En relación con las cantidades, se incrementaron las de biodiésel y sus mezclas (113,2%), aceite de soja (23,6%) y harina y pellets de la extracción del aceite de soja (18,8%), mientras que descendieron las de porotos de soja, excluidos para siembra (-57,3%).

Por su parte, las importaciones de porotos de soja, excluidos para siembra, y sus principales derivados fueron de 1.595 millones de dólares, 563 millones de dólares más en comparación con igual período del año anterior.

## 8. Información complementaria

El valor de las exportaciones de junio de 2021 fue estimado en forma provisoria debido a que 14,8% de la documentación aduanera oficializada durante este mes se encuentra aún pendiente; esto significa que, al momento del cierre del presente informe, no fue cumplida ni anulada.

**Cuadro 14. Cifras de comercio exterior. Exportaciones en millones de dólares, porcentaje de documentación pendiente y totales de la base usuario de exportación e importación. Años 2018-2020 y enero-junio de 2021**

Período	Exportaciones	Documentación pendiente de exportación	Base usuario (¹)	
			Exportaciones	Importaciones
	Millones de dólares	%	Millones de dólares	
2018 Total anual	61.782	0,1	61.782	65.483
2019 Total anual	65.115	0,1	65.115	49.125
2020 Total anual	54.884	0,2	54.884	42.356
2021 Enero	4.912	0,3	4.912	3.844
Febrero	4.775	0,2	4.775	3.713
Marzo	5.720	0,4	5.720	5.320
Abril	6.143	1,1	6.143	4.673
Mayo	6.764	3,9	6.813	5.141
Junio	6.976	14,8	6.924	5.909

(¹) La información sobre la base usuario se encuentra disponible en el Sistema de Consulta del Comercio Exterior de Bienes en: <https://www.indec.gob.ar/indec/web/Nivel4-Tema-3-2-124>.

**Nota:** los datos de la base usuario se presentan protegidos de acuerdo a la normativa vigente sobre secreto estadístico y protección de datos individuales (art. 10° de la ley n° 17.622; título VI del decreto n° 3.110; art. 1° de la disposición n° 176/99, entre otros).

El Sistema de Consulta del Comercio Exterior de Bienes proporciona cifras actualizadas en forma continua que sirven como instrumento para la toma de decisiones y el análisis del intercambio comercial entre los países. Se puede consultar información por tipo de comercio (exportación o importación), buscar uno o más productos de acuerdo a la Nomenclatura Común del Mercosur (NCM) y filtrar los resultados por año, período (mensual o anual) y país de destino de las exportaciones u origen de las importaciones. También tiene la opción de descargar la base completa para cada uno de los años disponibles (2002-2020).

Debido al nuevo marco normativo impartido por la Administración Federal de Ingresos Públicos (AFIP), disposición n° 302/2018, el Sistema de Consulta de Comercio Exterior de Bienes del INDEC permite consultar importaciones a nivel de producto, según la NCM y país de origen.

A partir de marzo de 2018, el Sistema de Consulta del Comercio Exterior de Bienes permite realizar consultas a nivel de exportaciones de uno o más productos, según la NCM, entre la Argentina y un país de destino seleccionado, siempre y cuando no se vulnere la normativa de secreto estadístico.

En [www.indec.gob.ar](http://www.indec.gob.ar) se encuentran disponibles los cuadros correspondientes al *INDEC Informa*, cap. 3.1, "Sector Externo".

**Fuente:** INDEC, Dirección Nacional de Estadísticas del Sector Externo y Cuentas Internacionales.

## Nota metodológica

- En el informe técnico *Intercambio comercial argentino (ICA)* suelen realizarse modificaciones a las cifras de los meses anteriores, especialmente en los valores de exportación. Estas modificaciones obedecen a múltiples razones: el valor informado se construye, fundamentalmente, sobre la base de operaciones realizadas y perfeccionadas desde el punto de vista documental y, en el caso de existir un porcentaje de operaciones pendiente al momento de brindar la información, su valor debe ser estimado. Asimismo, hay operaciones que han sido oficializadas por un valor, se efectivizan por un valor inferior y se demora la carga del posembarque (documento en donde se consigna el valor definitivo). Finalmente, la aplicación de regímenes tales como el de precios revisables (petróleo), con ajuste de precios en función de la calidad (concentrado de minerales), como así también las operaciones en consignación, permiten a los exportadores modificar los valores declarados en el momento de la exportación en plazos que van de los 60 a los 180 días posteriores al embarque.
- Dada la resolución general n° 2108 AFIP (RG 2108 AFIP), los exportadores de minerales tienen la opción de modificar el valor de sus transacciones en virtud de las variaciones en la cantidad y en la ley del mineral constatadas por el comprador. Esta opción puede ser ejercida dentro de los seis meses de embarque, con posibilidades de prorrogar este plazo por otros seis meses.
- Por lo general, no se realizan modificaciones en las cifras de importación, salvo las practicadas a fin de cada año por la recuperación por parte de los importadores de mercaderías que fueran enviadas previamente a rezago y registradas como tales.
- Valoración: las exportaciones se refieren a precios FOB (libre a bordo), en el puerto o lugar de embarque de las mercaderías; y las importaciones, a precios CIF, que incluyen el valor FOB más el flete y el seguro (excluidos los derechos de importación). Ver: [https://www.indec.gob.ar/ftp/cuadros/economia/metodologia\\_comex.pdf](https://www.indec.gob.ar/ftp/cuadros/economia/metodologia_comex.pdf).
- Las variaciones porcentuales de precios y cantidades de las exportaciones e importaciones del período analizado se construyeron sobre la base de un índice de precios mensual del tipo Paasche con base 2004=100. Los índices de precios del tipo Paasche se construyen considerando las cantidades del período de cálculo, razón por la cual son sensibles a los cambios en la composición del comercio exterior.

Desde 1996 a la fecha, se desestacionalizan mensualmente las series de exportación y de importación utilizando el programa X13-ARIMA-SEATS (Final version 1.1, U.S. Bureau of the Census).

La desestacionalización de una serie es el procedimiento mediante el cual se obtiene una nueva, libre de estacionalidad y de las variaciones debidas a la composición del calendario. El programa X-13ARIMA-SEATS permite utilizar el módulo X-11, que estima la estacionalidad por medio de promedios móviles aplicados en forma iterativa. Las variaciones por días de actividad y feriados móviles se estiman con un modelo de regresión con errores ARIMA (RegArima).

La tendencia-ciclo es un indicador que permite analizar los ciclos y la tendencia a largo plazo. Para todas las series antes mencionadas, la estimación de la tendencia-ciclo se realiza por el método H13 modificado (Dagum, 1996), que consiste en un postprocesamiento de la serie desestacionalizada.

Las opciones para este postprocesamiento son:

1. Extensión con un año de pronósticos de la serie desestacionalizada corregida por valores extremos utilizando el modelo  $(0 \ 1 \ 1) \ (0 \ 0 \ 1)_{12}$ .
2. Corrección más estricta de valores extremos.
3. Estimación de la tendencia utilizando el filtro Henderson de 13 términos.

Por las características propias del método X-11, los factores estimados sufren modificaciones cada vez que se incorpora un nuevo dato a la serie original, esto puede producir revisiones de los valores ya publicados.

Normalmente, para el ajuste estacional, se aplica el método semiconcurrente, o sea, las opciones se revisan una vez al año y se fijan por un año calendario hasta la siguiente revisión de las opciones.

La pandemia de la COVID-19 impacta fuertemente en la economía argentina desde marzo de 2020 y este efecto se traduce en forma de cambios estructurales en las series económicas. Las series de Comercio Exterior no son una excepción.

Estos cambios estructurales pueden ser modelizados por distintos tipos de *outliers* o rampas. Ante la imposibilidad de determinar *a priori* cuál va a ser el impacto en cada serie de tiempo, las opciones de desestacionalización estarán sujetas a revisión permanente con la incorporación de cada nuevo dato para tratar de modelar el efecto de la COVID-19 en forma acertada lo más oportunamente posible. Por esta razón, mientras duren dichas medidas, los ajustes tendrán el carácter de preliminares. Una vez superada esta situación atípica, se realizará una revisión integral de las opciones de los ajustes estacionales de todas las series.

#### **Nota aclaratoria sobre el ajuste estacional y tendencia-ciclo**

A partir del informe del mes de junio de 2021, se adopta una política de publicación para las series desestacionalizadas y tendencia-ciclo que pone a disposición de los usuarios las series definitivas de los totales de exportaciones e importaciones para el período enero de 1996 a diciembre de 2014. Ver: <https://www.indec.gob.ar/indec/web/Nivel4-Tema-3-2-40>.

Motivó esta decisión la conveniencia de brindarle al usuario la posibilidad de disponer de largas series temporales ajustadas estacionalmente y que, además, sean más estables, con el fin de mitigar mediante esta política de publicación la inestabilidad propia del método X-11.

Oportunamente, se actualizarán las cifras que correspondan desde enero de 2015 en cada nuevo informe ICA.

#### **Referencias:**

Dagum, E. B. (1996). A new method to reduce unwanted ripples and revisions in trend-cycle estimates from X-11-ARIMA. *Survey Methodology* 22, 77-83.

## 10. Zonas económicas

**Mercado Común del Sur (Mercosur):** Argentina, Brasil, Paraguay, Uruguay, Venezuela y zonas francas de Brasil y Uruguay.

Chile: incluye zonas francas.

**Resto de la Asociación Latinoamericana de Integración (Resto de ALADI):** Bolivia, Colombia, Cuba, Ecuador, Perú y zonas francas.

**Sistema de la Integración Centroamericana (SICA):** Belice, Costa Rica, El Salvador, Guatemala, Honduras, Nicaragua, Panamá, República Dominicana y zonas francas.

**USMCA (ex NAFTA):**<sup>6</sup> Canadá, Estados Unidos (incluye Puerto Rico y territorios vinculados en América y Oceanía) y México.

**Unión Europea (UE):**<sup>7</sup> Alemania, Austria, Bélgica, Bulgaria, Chipre, Croacia, Dinamarca, Eslovaquia, Eslovenia, España (incluye Islas Canarias), Estonia, Finlandia, Francia, Grecia, Hungría, Irlanda, Italia, Letonia, Lituania, Luxemburgo, Malta, Países Bajos, Polonia, Portugal, República Checa, Rumania y Suecia.

Reino Unido: incluye Irlanda del Norte.

**Asociación de las Naciones del Sudeste Asiático (ASEAN):** Brunei, Camboya, Filipinas, Indonesia, Laos, Malasia, Myanmar, Singapur, Tailandia y Viet Nam.

China: incluye Hong Kong y Macao.

**Comunidad de Estados Independientes (CEI):** Armenia, Belarús, Kazajstán, Kirguistán, República de Moldova, Federación de Rusia, Tayikistán, Turkmenistán y Uzbekistán.

**Medio Oriente:** Arabia Saudita, Bahrein, Emiratos Árabes Unidos, Irán, Iraq, Israel, Jordania, Kuwait, Líbano, Omán, Qatar, Yemen, Siria y Palestina.

**Egipto y la Unión del Magreb Árabe:** Argelia, Egipto, Libia, Marruecos, Mauritania y Túnez.

**Unión Aduanera del Sur de África (SACU):** Botswana, Eswatini (Swazilandia), Lesotho, Namibia y Sudáfrica.

**Oceanía:** Australia, Fiji, Islas Marianas Septentrionales, Islas Marshall, Islas Salomón, Kiribati, Estados Federados de Micronesia, Nauru, Nueva Zelandia, Palau, Papua Nueva Guinea, Samoa, territorios vinculados a Australia, territorios vinculados a Francia, territorio británico (Islas Pitcairn), territorios vinculados a Nueva Zelandia, Tonga, Tuvalu y Vanuatu.

<sup>6</sup> El Acuerdo Estados Unidos-México-Canadá (USMCA, por su sigla en inglés), en vigencia desde el 1 de julio de 2020, reemplaza el NAFTA.

<sup>7</sup> Desde febrero de 2020, la Unión Europea quedó conformada con un total de 27 países. Los datos de Reino Unido se publican por separado.



## 11. Apéndice estadístico

**Cuadro 15. Importaciones, por usos económicos y principales secciones de la Nomenclatura Común del Mercosur. Junio y primer semestre de 2020 y 2021**

Usos/secciones	Junio			Primer semestre		
	2021*	2020*	Variación porcentual	2021*	2020*	Variación porcentual
	Millones de dólares		%	Millones de dólares		%
<b>Total general</b>	<b>5.909</b>	<b>3.299</b>	<b>79,1</b>	<b>28.599</b>	<b>19.241</b>	<b>48,6</b>
<b>Bienes de capital (BK)</b>	<b>852</b>	<b>526</b>	<b>62,0</b>	<b>4.643</b>	<b>3.133</b>	<b>48,2</b>
XVI-Máquinas, aparatos y material eléctrico; sus partes y accesorios	647	379	70,7	3.395	2.239	51,6
XVII-Material de transporte	86	56	53,6	608	425	43,1
XVIII-Instrumentos y aparatos óptica; médico-quirúrgico y relojería; instr. musicales	94	74	27,0	520	363	43,3
Resto de bienes de capital	24	17	41,2	121	106	14,2
<b>Bienes intermedios (BI)</b>	<b>2.496</b>	<b>1.402</b>	<b>78,0</b>	<b>11.630</b>	<b>7.666</b>	<b>51,7</b>
II-Productos del reino vegetal	362	226	60,2	1.727	1.144	51,0
V-Productos minerales	116	10	///	615	237	159,5
VI-Productos de industrias químicas o de las industrias conexas	1.017	618	64,6	4.201	3.026	38,8
VII-Plástico, caucho y sus manufacturas	302	163	85,3	1.460	1.021	43,0
X-Pasta de madera; papel o cartón	74	75	-1,3	397	402	-1,2
XI-Materias textiles y sus manufacturas	87	46	89,1	469	299	56,9
XIII-Manufacturas de piedra, yeso, cemento, amianto, mica, cerámica y vidrio	47	22	113,6	256	153	67,3
XV-Metales comunes y sus manufacturas	344	135	154,8	1.758	825	113,1
Resto de bienes intermedios	147	106	38,7	745	560	33,0
<b>Combustibles y lubricantes (Cyl)</b>	<b>761</b>	<b>245</b>	<b>210,6</b>	<b>2.281</b>	<b>1.432</b>	<b>59,3</b>
V-Productos minerales	750	238	215,1	2.214	1.330	66,5
Resto de combustibles y lubricantes	11	7	57,1	67	102	-34,3
<b>Piezas y accesorios para bienes de capital (PyA)</b>	<b>1.038</b>	<b>500</b>	<b>107,6</b>	<b>5.539</b>	<b>3.429</b>	<b>61,5</b>
XVI-Máquinas, aparatos y material eléctrico; sus partes y accesorios	663	352	88,4	3.630	2.291	58,4
XVII-Material de transporte	310	108	187,0	1.543	855	80,5
Resto de piezas y accesorios	66	40	65,0	366	283	29,3
<b>Bienes de consumo (BC)</b>	<b>584</b>	<b>511</b>	<b>14,3</b>	<b>3.328</b>	<b>2.839</b>	<b>17,2</b>
I-Animales vivos y productos del reino animal	19	10	90,0	109	76	43,4
II-Productos del reino vegetal	40	34	17,6	258	203	27,1
IV-Productos de las industrias alimentarias, bebidas y tabaco	65	45	44,4	358	278	28,8
VI-Productos de industrias químicas o de las industrias conexas	164	204	-19,6	1.058	1.055	0,3
VII-Plástico, caucho y sus manufacturas	48	22	118,2	235	123	91,1
XI-Materias textiles y sus manufacturas	29	57	-49,1	169	271	-37,6
XII-Calzado, sombreros, paraguas, bastones, plumas, flores artificiales y otros	40	30	33,3	191	158	20,9
XVI-Máquinas, aparatos y material eléctrico; sus partes y accesorios	51	33	54,5	258	202	27,7
XVII-Material de transporte	32	20	60,0	199	98	103,1
XVIII-Instrumentos y aparatos óptica; médico-quirúrgico y relojería; instr. musicales	20	8	150,0	104	80	30,0
XX-Mercancías y productos diversos	41	26	57,7	196	141	39,0
Resto de bienes de consumo	35	22	59,1	193	155	24,5
<b>Vehículos automotores de pasajeros (VA)</b>	<b>124</b>	<b>85</b>	<b>45,9</b>	<b>916</b>	<b>626</b>	<b>46,3</b>
XVII-Material de transporte	124	85	45,9	916	626	46,3
<b>Resto</b>	<b>54</b>	<b>31</b>	<b>74,2</b>	<b>262</b>	<b>116</b>	<b>125,9</b>

Fuente: INDEC, Dirección Nacional de Estadísticas del Sector Externo y Cuentas Internacionales.

Cuadro 16.

**Balanza comercial argentina por principales secciones y capítulos de la Nomenclatura Común del Mercosur.  
Primer semestre de 2021 respecto al primer semestre de 2020**

Sección/capítulo	Primer semestre de 2021				
	Exportaciones <sup>e</sup>	Variación porcentual	Importaciones *	Variación porcentual	Saldo *
	Millones de dólares	%	Millones de dólares	%	Millones de dólares
<b>Total general</b>	<b>35.339</b>	<b>28,3</b>	<b>28.599</b>	<b>48,6</b>	<b>6.740</b>
<b>I-Animales vivos y productos del reino animal</b>	<b>3.072</b>	<b>2,9</b>	<b>144</b>	<b>35,8</b>	<b>2.928</b>
02-Carne y despojos comestibles	1.558	-2,5	65	30,0	1.493
03-Pescados y crustáceos, moluscos y demás invertebrados acuáticos	850	1,2	39	69,6	810
04-Leche y productos lácteos; huevos de ave; miel natural; productos comestibles de origen animal, n.c.o.p.	612	22,4	8	33,3	604
Resto de sección I	52	13,0	32	18,5	20
<b>II-Productos del reino vegetal</b>	<b>8.638</b>	<b>0,3</b>	<b>1.985</b>	<b>47,4</b>	<b>6.653</b>
08-Frutas y frutos comestibles; cortezas de agrios (cítricos), melones o sandías	384	-21,0	191	22,4	193
10-Cereales	6.093	12,1	6	-40,0	6.087
12-Semillas y frutos oleaginosos; semillas y frutos diversos; plantas industriales o medicinales; paja y forraje	1.505	-25,5	1.643	53,4	-138
Resto de sección II	656	-2,2	144	30,9	512
<b>III-Grasas y aceites animales o vegetales</b>	<b>4.395</b>	<b>90,3</b>	<b>52</b>	<b>52,9</b>	<b>4.344</b>
<b>IV-Productos de las industrias alimentarias, bebidas y tabaco</b>	<b>7.996</b>	<b>49,5</b>	<b>492</b>	<b>28,1</b>	<b>7.504</b>
20-Preparaciones de hortalizas, frutas u otros frutos o demás partes de plantas	332	4,4	55	-	277
22-Bebidas, líquidos alcohólicos y vinagre	441	15,4	44	-6,4	397
23-Residuos y desperdicios de las industrias alimentarias; alimentos preparados para animales	6.823	60,0	33	6,5	6.791
Resto de sección IV	400	3,9	360	43,4	40
<b>V-Productos minerales</b>	<b>1.783</b>	<b>32,1</b>	<b>2.830</b>	<b>80,6</b>	<b>-1.047</b>
26-Minerales metalíferos, escorias y cenizas	204	108,2	517	233,5	-313
27-Combustibles y aceites minerales y productos de su destilación; materias bituminosas; ceras minerales	1.532	26,2	2.257	65,1	-724
Resto de sección V	47	23,7	56	24,4	-9
<b>VI-Productos de industrias químicas o de las industrias conexas</b>	<b>2.240</b>	<b>45,6</b>	<b>5.283</b>	<b>28,9</b>	<b>-3.043</b>
28-Productos químicos inorgánicos; compuestos de metal precioso, de elementos radioactivos, de metales de las tierras raras o de isótopos	162	31,7	334	21,9	-172
29-Productos químicos orgánicos	224	4,7	1.488	27,6	-1.264
30-Productos farmacéuticos	395	23,8	1.335	18,6	-940
31-Abonos	9	-10,0	711	92,2	-703
33-Aceites esenciales y resinoides; preparaciones de perfumería, de tocador o de cosmética	172	-7,5	208	10,6	-36
38-Productos diversos de las industrias químicas	1.038	110,5	635	20,5	403
Resto de sección VI	241	25,5	571	27,2	-331
<b>VII-Plástico, caucho y sus manufacturas</b>	<b>517</b>	<b>18,0</b>	<b>1.895</b>	<b>42,3</b>	<b>-1.377</b>
39-Plástico y sus manufacturas	418	17,1	1.392	43,2	-974
40-Caucho y sus manufacturas	99	22,2	502	39,4	-403
<b>VIII-Pieles, cueros y sus manufacturas (excepto calzado)</b>	<b>210</b>	<b>16,7</b>	<b>39</b>	<b>-7,1</b>	<b>171</b>
<b>IX-Madera, corcho y sus manufacturas, carbón vegetal, cestería</b>	<b>140</b>	<b>55,6</b>	<b>78</b>	<b>41,8</b>	<b>61</b>
<b>X-Pasta de madera; papel o cartón</b>	<b>174</b>	<b>4,8</b>	<b>426</b>	<b>-3,0</b>	<b>-252</b>
<b>XI-Materias textiles y sus manufacturas</b>	<b>184</b>	<b>44,9</b>	<b>650</b>	<b>12,1</b>	<b>-465</b>
<b>XII-Calzado, sombreros, paraguas, bastones, plumas, flores artificiales y otros</b>	<b>4</b>	<b>100,0</b>	<b>194</b>	<b>21,3</b>	<b>-190</b>
<b>XIII-Manufacturas de piedra, yeso, cemento, amianto, mica, cerámica y vidrio</b>	<b>73</b>	<b>55,3</b>	<b>272</b>	<b>63,9</b>	<b>-200</b>
<b>XIV-Perlas finas, piedras y metales preciosos y su manufactura, bisutería, monedas</b>	<b>1.101</b>	<b>11,7</b>	<b>84</b>	<b>90,9</b>	<b>1.017</b>
<b>XV-Metales comunes y sus manufacturas</b>	<b>711</b>	<b>9,9</b>	<b>2.015</b>	<b>105,2</b>	<b>-1.304</b>
72-Fundición, hierro y acero	179	22,6	838	272,4	-660
73-Manufacturas de fundición, hierro o acero	227	28,2	394	28,3	-167
76-Aluminio y sus manufacturas	275	-6,8	185	29,4	90
Resto de sección XV	30	3,4	597	94,5	-567
<b>XVI-Máquinas, aparatos y material eléctrico; sus partes y accesorios</b>	<b>625</b>	<b>37,7</b>	<b>7.460</b>	<b>53,0</b>	<b>-6.835</b>
84-Reactores nucleares, calderas, máquinas, aparatos y artefactos mecánicos; partes de estas máquinas o aparatos	548	38,0	4.317	55,3	-3.769
85-Máquinas y aparatos, material eléctrico, y sus partes; aparatos de grabación o reproducción de sonido, y de imagen y sonido en televisión, y sus partes y accesorios	77	35,1	3.143	50,0	-3.066
<b>XVII-Material de transporte</b>	<b>2.841</b>	<b>83,8</b>	<b>3.266</b>	<b>63,0</b>	<b>-425</b>
87-Vehículos automóviles, tractores, velocípedos y demás vehículos terrestres; sus partes y accesorios	2.748	80,8	3.117	59,4	-369
Resto de sección XVII	93	272,0	149	210,4	-56
<b>Resto de secciones y transacciones especiales</b>	<b>633</b>	<b>-12,9</b>	<b>1.434</b>	<b>39,9</b>	<b>-801</b>

Fuente: INDEC, Dirección Nacional de Estadísticas del Sector Externo y Cuentas Internacionales.

Cuadro 17.

## Productos seleccionados de exportación según diferencias absolutas. Primer semestre de 2020 y 2021

Productos	Primer semestre		Diferencias absolutas
	2021 <sup>e</sup>	2020 <sup>*</sup>	
Millones de dólares			
<b>Total de exportaciones</b>	<b>35.339</b>	<b>27.553</b>	<b>7.786</b>
<b>Total de productos seleccionados</b>	<b>19.953</b>	<b>14.438</b>	<b>5.515</b>
23040010 Harina y pellets de la extracción del aceite de soja	6.382	3.935	2.447
15071000 Aceite de soja en bruto, incluso desgomado	3.562	1.801	1.761
87042190 Vehículos automóviles para transporte de mercancías, con motor de émbolo, de encendido por compresión (diésel o semidiésel) de peso total con carga máxima <= a 5 t n.c.o.p.	1.665	868	797
12019000 Porotos de soja, incluso quebrantados, excluidos para siembra	969	1.491	-522
38260000 Biodiésel y sus mezclas, sin aceites de petróleo o de mineral bituminoso	638	219	419
10059010 Maíz en grano	3.657	3.269	388
27090010 Aceites crudos de petróleo	711	473	238
99980100 Aprovechamiento de combustibles y lubricantes a buques y aeronaves	353	582	-229
15121110 Aceite de girasol en bruto	414	189	225
27112100 Gas natural en estado gaseoso	32	189	-157
10039080 Cebada en grano excluida cervecera	300	152	148
02023000 Carne bovina, congelada, deshuesada	819	960	-141
10079000 Sorgo en grano, excluido para siembra	183	46	137
87032210 Vehículos automóviles principalmente para el transporte de personas, de cilindrada > 1.000 cm <sup>3</sup> y <= 1.500 cm <sup>3</sup> , con capacidad <= 6 personas	257	130	127
27101922 Fueloil	11	134	-123
<b>Resto</b>	<b>15.386</b>	<b>13.115</b>	<b>2.271</b>

Fuente: INDEC, Dirección Nacional de Estadísticas del Sector Externo y Cuentas Internacionales.

Cuadro 18.

## Productos seleccionados de importación según diferencias absolutas. Primer semestre de 2020 y 2021

Productos	Primer semestre		Diferencias absolutas
	2021	2020 <sup>*</sup>	
Millones de dólares			
<b>Total de importaciones</b>	<b>28.599</b>	<b>19.241</b>	<b>9.358</b>
<b>Total de productos seleccionados</b>	<b>6.029</b>	<b>2.832</b>	<b>3.197</b>
12019000 Porotos de soja, incluso quebrantados, excluidos para siembra	1.595	1.031	564
27101921 Gasóleo (gasoil)	787	323	464
26011210 Aglomerados de hierro por proceso de pelletización, de diámetro >= a 8 mm y <= a 18 mm	384	93	291
27111100 Gas natural licuado	377	91	286
30022029 Vacunas para medicina humana acondicionadas para la venta por menor n.c.o.p.	276	45	231
85177010 Circuitos impresos con componentes eléctricos o electrónicos montados para teléfonos, incluidos celulares; los demás aparatos de emisión, transmisión o recepción de voz, imagen u otros datos, incluidos los de comunicación en red	396	175	221
72071200 Semielaborados de hierro, acero sin alear, con contenido carbono < a 0,25% de sección transversal rectangular	200	0	200
87032310 Vehículos automóviles principalmente para el transporte de personas, de cilindrada > a 1.500 cm <sup>3</sup> y <= a 3.000 cm <sup>3</sup> , con capacidad <= a 6 personas	483	318	165
99980400 Bienes despachados mediante servicios postales	253	105	148
85299020 Partes para aparatos receptores de radiodifusión, monitores y proyectores; aparatos receptores de televisión	238	115	123
87084080 Cajas de cambio para vehículos automóviles n.c.o.p.	274	162	112
87082999 Partes y accesorios de carrocerías para automóviles para transporte de personas, mercancías o usos especiales, n.c.o.p.	251	143	108
31021010 Urea con contenido de nitrógeno calculado sobre producto anhidro seco, > 45% en peso	165	62	103
31054000 Fosfato monoamónico, incluso mezclado con fosfato diamónico	228	130	98
26011100 Minerales de hierro y sus concentrados, excluidas cenizas de piritas, sin aglomerar	122	39	83
<b>Resto</b>	<b>22.570</b>	<b>16.409</b>	<b>6.161</b>

Fuente: INDEC, Dirección Nacional de Estadísticas del Sector Externo y Cuentas Internacionales.

Cuadro 19.

## Exportaciones por grandes rubros, según zonas económicas y países seleccionados. Junio de 2020 y 2021

Zonas económicas y países seleccionados	Grandes rubros														
	Total			Productos primarios (PP)			Manufacturas de origen agropecuario (MOA)			Manufacturas de origen industrial (MOI)			Combustibles y energía (CyE)		
	2021 <sup>e</sup>	2020 <sup>*</sup>	Var.	2021 <sup>e</sup>	2020 <sup>*</sup>	Var.	2021 <sup>e</sup>	2020 <sup>*</sup>	Var.	2021 <sup>e</sup>	2020 <sup>*</sup>	Var.	2021 <sup>e</sup>	2020 <sup>*</sup>	Var.
	Millones de dólares		%	Millones de dólares		%	Millones de dólares		%	Millones de dólares		%	Millones de dólares		%
<b>Total</b>	<b>6.976</b>	<b>4.786</b>	<b>45,8</b>	<b>2.024</b>	<b>1.706</b>	<b>18,6</b>	<b>2.761</b>	<b>1.974</b>	<b>39,9</b>	<b>1.857</b>	<b>859</b>	<b>116,2</b>	<b>334</b>	<b>247</b>	<b>35,2</b>
Mercosur	1.197	627	90,9	226	129	75,2	159	127	25,2	774	338	129,0	38	32	18,8
Chile	307	183	67,8	74	54	37,0	113	59	91,5	107	44	143,2	14	27	-48,1
Resto de ALADI	379	174	117,8	139	54	157,4	135	61	121,3	103	58	77,6	2	1	100,0
SICA	90	39	130,8	39	5	///	31	4	///	20	31	-35,5	0	0	-94,8
USMCA (ex NAFTA) (1)	711	394	80,5	111	73	52,1	125	80	56,3	329	152	116,4	146	89	64,0
Unión Europea (2)	869	552	57,4	172	148	16,2	383	321	19,3	261	71	267,6	53	12	341,7
Reino Unido	79	70	12,9	19	14	35,7	58	54	7,4	2	1	100,0	-	0	-100,0
Suiza	144	86	67,4	0	0	-15,6	2	2	-	142	84	69,0	-	-	-
CEI	57	55	3,6	28	28	-	29	25	16,0	1	2	-50,0	-	-	-
ASEAN	663	591	12,2	247	248	-0,4	403	330	22,1	14	s	s	-	s	s
China	519	665	-22,0	286	428	-33,2	206	207	-0,5	s	s	s	s	s	s
República de Corea	171	91	87,9	114	76	50,0	53	12	341,7	4	2	100,0	-	-	-
Japón	110	39	182,1	78	23	239,1	18	7	157,1	14	9	55,6	-	-	-
India	307	200	53,5	1	0	146,8	298	194	53,6	8	s	s	-	s	s
Medio Oriente	532	267	99,3	142	84	69,0	378	170	122,4	12	12	-	-	0	-100,0
Magreb y Egipto	459	456	0,7	280	287	-2,4	174	162	7,4	5	s	s	-	s	s
SACU	22	28	-21,4	4	1	300,0	3	19	-84,2	15	8	87,5	-	-	-
Oceanía	74	63	17,5	4	3	33,3	55	47	17,0	16	13	23,1	-	-	-
Resto del mundo	285	207	37,7	62	51	21,6	139	92	51,1	9	9	-	75	55	36,4

(1) El USMCA, en vigencia desde el 1 de julio de 2020, reemplaza el NAFTA.

(2) Desde febrero de 2020, la Unión Europea quedó conformada con un total de 27 países. Los datos de Reino Unido se publican por separado.

Nota: los totales incluyen zonas francas y territorios asociados.

Fuente: INDEC, Dirección Nacional de Estadísticas del Sector Externo y Cuentas Internacionales.

Cuadro 20.

## Exportaciones por grandes rubros, según zonas económicas y países seleccionados. Primer semestre de 2020 y 2021

Zonas económicas y países seleccionados	Grandes rubros														
	Total			Productos primarios (PP)			Manufacturas de origen agropecuario (MOA)			Manufacturas de origen industrial (MOI)			Combustibles y energía (CyE)		
	2021 <sup>e</sup>	2020 <sup>*</sup>	Var.	2021 <sup>e</sup>	2020 <sup>*</sup>	Var.	2021 <sup>e</sup>	2020 <sup>*</sup>	Var.	2021 <sup>e</sup>	2020 <sup>*</sup>	Var.	2021 <sup>e</sup>	2020 <sup>*</sup>	Var.
	Millones de dólares		%	Millones de dólares		%	Millones de dólares		%	Millones de dólares		%	Millones de dólares		%
<b>Total</b>	<b>35.339</b>	<b>27.553</b>	<b>28,3</b>	<b>9.499</b>	<b>9.362</b>	<b>1,5</b>	<b>15.434</b>	<b>10.485</b>	<b>47,2</b>	<b>8.520</b>	<b>5.910</b>	<b>44,2</b>	<b>1.885</b>	<b>1.796</b>	<b>5,0</b>
Mercosur	6.112	4.437	37,8	1.123	1.045	7,5	976	756	29,1	3.548	2.365	50,0	465	272	71,0
Chile	1.733	1.410	22,9	340	289	17,6	644	465	38,5	613	370	65,7	137	286	-52,1
Resto de ALADI	1.941	1.522	27,5	579	602	-3,8	723	464	55,8	598	437	36,8	41	18	127,8
SICA	414	275	50,5	70	26	169,2	115	35	228,6	226	157	43,9	2	57	-96,5
USMCA (ex NAFTA) (1)	2.804	1.926	45,6	431	357	20,7	570	462	23,4	1.382	884	56,3	421	223	88,8
Unión Europea (2)	4.362	3.156	38,2	930	843	10,3	2.201	1.593	38,2	991	584	69,7	240	136	76,5
Reino Unido	435	282	54,3	81	59	37,3	344	197	74,6	9	23	-60,9	0	3	-90,8
Suiza	473	620	-23,7	2	1	100,0	12	10	20,0	459	609	-24,6	-	-	-
CEI	359	377	-4,8	160	178	-10,1	184	173	6,4	15	26	-42,3	-	-	-
ASEAN	3.861	3.394	13,8	1.401	1.731	-19,1	2.407	1.609	49,6	s	s	s	s	s	s
China	2.734	2.861	-4,4	1.154	1.502	-23,2	1.464	1.225	19,5	102	77	32,5	16	56	-71,4
República de Corea	520	251	107,2	428	220	94,5	78	22	254,5	14	10	40,0	-	-	-
Japón	234	141	66,0	140	44	218,2	52	47	10,6	42	50	-16,0	-	-	-
India	1.862	1.169	59,3	s	s	s	1.677	1.093	53,4	171	56	205,4	s	s	s
Medio Oriente	2.551	1.536	66,1	485	627	-22,6	1.827	683	167,5	s	91	s	s	134	s
Magreb y Egipto	2.287	1.833	24,8	1.434	1.099	30,5	835	711	17,4	18	14	28,6	-	9	-100,0
SACU	226	172	31,4	21	26	-19,2	161	112	43,8	44	34	29,4	-	-	-
Oceanía	426	326	30,7	s	s	s	277	261	6,1	134	27	396,3	0	s	s
Resto del mundo	2.004	1.866	7,4	699	662	5,6	887	567	56,4	59	54	9,3	358	582	-38,5

(1) El USMCA, en vigencia desde el 1 de julio de 2020, reemplaza el NAFTA.

(2) Desde febrero de 2020, la Unión Europea quedó conformada con un total de 27 países. Los datos de Reino Unido se publican por separado.

Nota: los totales incluyen zonas francas y territorios asociados.

Fuente: INDEC, Dirección Nacional de Estadísticas del Sector Externo y Cuentas Internacionales.

**Cuadro 21. Importaciones por usos económicos, según zonas económicas y países seleccionados. Junio de 2020 y 2021**

Zonas económicas y países seleccionados	Usos											
	Total			Bienes de capital (BK)			Bienes intermedios (BI)			Combustibles y lubricantes (CyL)		
	2021*	2020*	Var.	2021*	2020*	Var.	2021*	2020*	Var.	2021*	2020*	Var.
	Millones de dólares		%	Millones de dólares		%	Millones de dólares		%	Millones de dólares		%
<b>Total</b>	<b>5.909</b>	<b>3.299</b>	<b>79,1</b>	<b>852</b>	<b>526</b>	<b>62,0</b>	<b>2.496</b>	<b>1.402</b>	<b>78,0</b>	<b>761</b>	<b>245</b>	<b>210,6</b>
Mercosur	1.433	828	73,1	124	83	49,4	859	490	75,3	21	24	-12,5
Chile	55	40	37,5	1	2	-50,0	36	22	63,6	0	-	///
Resto de ALADI	160	146	9,6	1	1	-	32	17	88,2	93	101	-7,9
SICA	2	2	-	0	1	-51,0	1	0	105,0	-	-	-
USMCA (ex NAFTA) (1)	852	465	83,2	89	76	17,1	319	207	54,1	258	45	473,3
Unión Europea (2)	733	469	56,3	145	77	88,3	248	187	32,6	45	3	///
Reino Unido	47	30	56,7	5	4	25,0	28	15	86,7	0	0	-46,9
Suiza	59	36	63,9	2	2	-	46	23	100,0	0	0	28,3
CEI	167	19	///	1	0	///	122	19	///	43	0	///
ASEAN	365	208	75,5	48	37	29,7	48	31	54,8	32	0	///
China	1.194	692	72,5	364	209	74,2	452	246	83,7	0	0	///
República de Corea	43	23	87,0	9	5	80,0	22	12	83,3	1	0	///
Japón	107	58	84,5	21	12	75,0	17	13	30,8	0	0	108,4
India	160	51	213,7	8	2	300,0	54	35	54,3	82	6	///
Medio Oriente	212	55	285,5	3	2	50,0	40	11	263,6	163	38	328,9
Magreb y Egipto	85	52	63,5	1	0	242,9	80	50	60,0	-	-	-
SACU	16	7	128,6	3	0	///	6	2	200,0	-	-	-
Oceanía	30	5	500,0	1	1	-	21	3	///	7	-	///
Resto del mundo	190	114	66,7	24	12	100,0	67	18	272,2	14	28	-50,0

Zonas económicas y países seleccionados	Usos											
	Piezas y accesorios para bienes de capital (PyA)			Bienes de consumo (BC)			Vehículos automotores de pasajeros (VA)			Resto		
	2021*	2020*	Var.	2021*	2020*	Var.	2021*	2020*	Var.	2021*	2020*	Var.
	Millones de dólares		%	Millones de dólares		%	Millones de dólares		%	Millones de dólares		%
<b>Total</b>	<b>1.038</b>	<b>500</b>	<b>107,6</b>	<b>584</b>	<b>511</b>	<b>14,3</b>	<b>124</b>	<b>85</b>	<b>45,9</b>	<b>54</b>	<b>31</b>	<b>74,2</b>
Mercosur	219	96	128,1	110	97	13,4	100	39	156,4	0	0	148,7
Chile	2	2	-	16	14	14,3	-	-	-	0	0	75,5
Resto de ALADI	1	0	44,3	30	22	36,4	3	5	-40,0	0	0	10,0
SICA	0	0	-58,1	0	1	-44,4	-	-	-	0	0	///
USMCA (ex NAFTA) (1)	110	54	103,7	69	60	15,0	7	23	-69,6	0	0	-96,4
Unión Europea (2)	174	94	85,1	113	101	11,9	8	7	14,3	0	0	-36,1
Reino Unido	8	2	300,0	6	8	-25,0	0	1	-90,6	0	0	184,0
Suiza	3	1	200,0	8	9	-11,1	-	-	-	0	0	332,9
CEI	1	0	265,6	0	0	50,7	-	-	-	0	-	///
ASEAN	186	92	102,2	50	48	4,2	-	-	-	0	0	77,5
China	225	104	116,3	151	132	14,4	1	1	-	0	0	92,4
República de Corea	11	4	175,0	1	1	-	-	1	-100,0	0	0	///
Japón	59	22	168,2	4	2	100,0	5	8	-37,5	0	0	64,0
India	9	4	125,0	7	4	75,0	-	-	-	0	0	///
Medio Oriente	3	1	200,0	3	4	-25,0	-	-	-	0	0	48,9
Magreb y Egipto	3	2	50,0	1	0	195,3	-	-	-	0	0	-98,5
SACU	6	4	50,0	0	0	///	-	0	-100,0	0	-	///
Oceanía	1	1	-	1	0	386,2	-	-	-	0	0	-76,7
Resto del mundo	18	17	5,9	12	8	50,0	0	1	-85,9	54	30	80,0

(1) El USMCA, en vigencia desde el 1 de julio de 2020, reemplaza el NAFTA.

(2) Desde febrero de 2020, la Unión Europea quedó conformada con un total de 27 países. Los datos de Reino Unido se publican por separado.

**Nota:** los totales incluyen zonas francas y territorios asociados.

**Fuente:** INDEC, Dirección Nacional de Estadísticas del Sector Externo y Cuentas Internacionales.

**Cuadro 22. Importaciones por usos económicos, según zonas económicas y países seleccionados. Primer semestre de 2020 y 2021**

Zonas económicas y países seleccionados	Usos											
	Total			Bienes de capital (BK)			Bienes intermedios (BI)			Combustibles y lubricantes (CyL)		
	2021*	2020*	Var.	2021*	2020*	Var.	2021*	2020*	Var.	2021*	2020*	Var.
	Millones de dólares		%	Millones de dólares		%	Millones de dólares		%	Millones de dólares		%
<b>Total</b>	<b>28.599</b>	<b>19.241</b>	<b>48,6</b>	<b>4.643</b>	<b>3.133</b>	<b>48,2</b>	<b>11.630</b>	<b>7.666</b>	<b>51,7</b>	<b>2.281</b>	<b>1.432</b>	<b>59,3</b>
Mercosur	7.703	5.006	53,9	749	570	31,4	4.375	2.651	65,0	147	187	-21,4
Chile	305	210	45,2	11	9	22,2	192	113	69,9	0	0	///
Resto de ALADI	926	827	12,0	6	4	50,0	148	79	87,3	545	556	-2,0
SICA	11	11	-	4	5	-20,0	4	2	100,0	-	-	-
USMCA (ex NAFTA) (1)	3.422	2.736	25,1	518	508	2,0	1.406	1.216	15,6	455	215	111,6
Unión Europea (2)	4.245	3.266	30,0	793	588	34,9	1.422	1.168	21,7	320	124	158,1
Reino Unido	255	155	64,5	27	25	8,0	140	78	79,5	0	0	77,2
Suiza	251	200	25,5	20	11	81,8	169	125	35,2	1	0	150,8
CEI	404	78	417,9	3	4	-25,0	348	60	480,0	48	12	300,0
ASEAN	1.838	1.203	52,8	252	195	29,2	256	190	34,7	50	1	///
China	5.844	3.561	64,1	1.893	990	91,2	1.881	1.189	58,2	2	0	436,4
República de Corea	301	189	59,3	47	50	-6,0	153	88	73,9	24	2	///
Japón	526	348	51,1	117	68	72,1	77	71	8,5	1	0	56,7
India	664	401	65,6	37	23	60,9	332	213	55,9	196	102	92,2
Medio Oriente	559	203	175,4	19	14	35,7	111	65	70,8	397	100	297,0
Magreb y Egipto	280	160	75,0	3	1	200,0	252	145	73,8	0	-	///
SACU	99	52	90,4	15	10	50,0	45	17	164,7	6	0	///
Oceanía	129	77	67,5	9	6	50,0	70	60	16,7	41	7	485,7
Resto del mundo	836	557	50,1	123	53	132,1	245	138	77,5	50	123	-59,3

Zonas económicas y países seleccionados	Usos											
	Piezas y accesorios para bienes de capital (PyA)			Bienes de consumo (BC)			Vehículos automotores de pasajeros (VA)			Resto		
	2021*	2020*	Var.	2021*	2020*	Var.	2021*	2020*	Var.	2021*	2020*	Var.
	Millones de dólares		%	Millones de dólares		%	Millones de dólares		%	Millones de dólares		%
<b>Total</b>	<b>5.539</b>	<b>3.429</b>	<b>61,5</b>	<b>3.328</b>	<b>2.839</b>	<b>17,2</b>	<b>916</b>	<b>626</b>	<b>46,3</b>	<b>262</b>	<b>116</b>	<b>125,9</b>
Mercosur	1.108	635	74,5	597	489	22,1	726	474	53,2	1	1	-
Chile	10	8	25,0	92	80	15,0	-	-	-	0	0	72,8
Resto de ALADI	5	3	66,7	205	170	20,6	16	16	-	0	0	30,5
SICA	1	1	-	3	3	-	-	-	-	0	0	139,9
USMCA (ex NAFTA) (1)	565	393	43,8	395	346	14,2	82	56	46,4	0	1	-60,9
Unión Europea (2)	1.013	685	47,9	652	654	-0,3	43	47	-8,5	3	1	200,0
Reino Unido	36	15	140,0	50	34	47,1	2	2	-	0	0	42,2
Suiza	13	11	18,2	48	53	-9,4	-	-	-	0	0	38,9
CEI	4	2	100,0	1	1	-	-	-	-	0	0	189,1
ASEAN	976	572	70,6	303	245	23,7	-	-	-	0	0	86,8
China	1.245	742	67,8	804	633	27,0	20	6	233,3	0	0	40,9
República de Corea	69	42	64,3	5	4	25,0	2	3	-33,3	0	0	///
Japón	281	175	60,6	28	15	86,7	23	18	27,8	0	0	2,9
India	48	31	54,8	51	32	59,4	0	0	///	0	0	259,8
Medio Oriente	10	6	66,7	21	18	16,7	-	-	-	1	0	///
Magreb y Egipto	19	11	72,7	7	3	133,3	-	-	-	0	0	-34,0
SACU	33	23	43,5	1	1	-	0	1	-85,1	0	0	161,6
Oceanía	5	3	66,7	4	2	100,0	-	-	-	0	0	-9,9
Resto del mundo	99	70	41,4	62	56	10,7	1	4	-75,0	256	113	126,5

(1) El USMCA, en vigencia desde el 1 de julio de 2020, reemplaza el NAFTA.

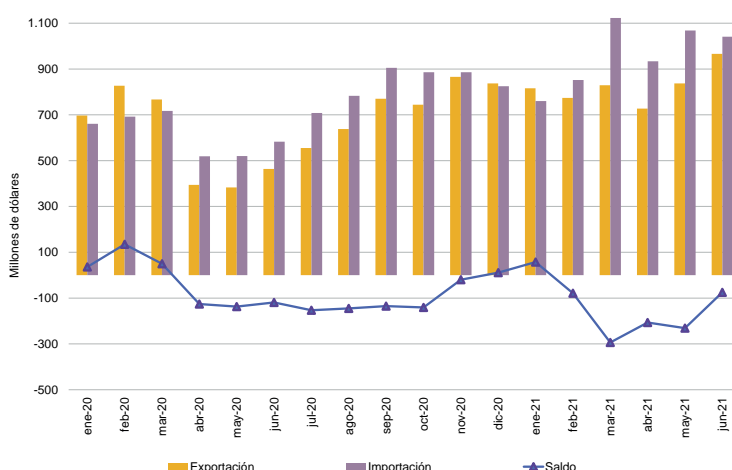
(2) Desde febrero de 2020, la Unión Europea quedó conformada con un total de 27 países. Los datos de Reino Unido se publican por separado.

**Nota:** los totales incluyen zonas francas y territorios asociados.

**Fuente:** INDEC, Dirección Nacional de Estadísticas del Sector Externo y Cuentas Internacionales.

**Cuadro 23. Intercambio comercial argentino con Brasil. Enero 2020-junio 2021**

Período	Exportación		Importación		Saldo	
	2021 <sup>e</sup>	2020 <sup>*</sup>	2021 <sup>*</sup>	2020 <sup>*</sup>	2021 <sup>*</sup>	2020 <sup>*</sup>
Millones de dólares						
Enero	816	697	760	661	57	36
Febrero	774	827	852	692	-79	135
Marzo	829	767	1.123	717	-294	50
Abril	727	394	934	519	-207	-126
Mayo	837	383	1.068	520	-231	-137
Junio	966	464	1.041	583	-75	-119
Julio		555		708		-153
Agosto		638		783		-145
Septiembre		770		905		-135
Octubre		744		886		-141
Noviembre		866		886		-20
Diciembre		837		825		11

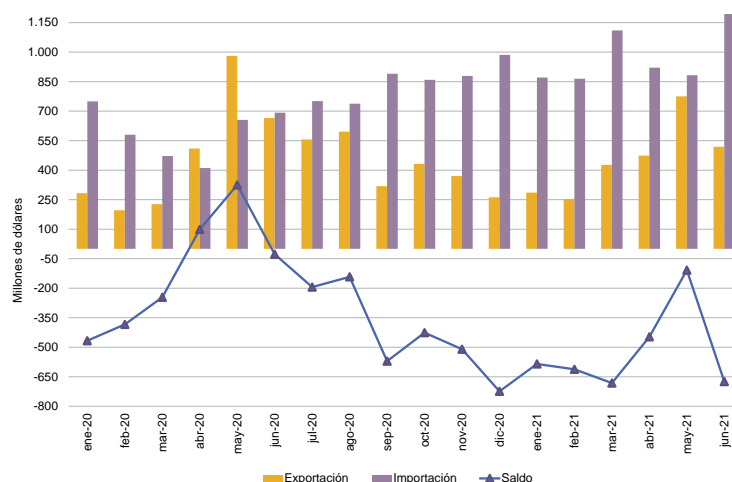


**Nota:** los totales incluyen zonas francas y territorios asociados.

**Fuente:** INDEC, Dirección Nacional de Estadísticas del Sector Externo y Cuentas Internacionales.

**Cuadro 24. Intercambio comercial argentino con China. Enero 2020-junio 2021**

Período	Exportación		Importación		Saldo	
	2021 <sup>e</sup>	2020 <sup>*</sup>	2021 <sup>*</sup>	2020 <sup>*</sup>	2021 <sup>*</sup>	2020 <sup>*</sup>
Millones de dólares						
Enero	286	283	871	750	-585	-467
Febrero	253	196	865	580	-612	-384
Marzo	427	227	1.110	472	-682	-246
Abril	474	510	921	411	-447	99
Mayo	775	981	883	656	-108	325
Junio	519	665	1.194	692	-675	-27
Julio		556		751		-194
Agosto		596		738		-142
Septiembre		319		890		-571
Octubre		432		859		-426
Noviembre		370		879		-510
Diciembre		262		986		-724

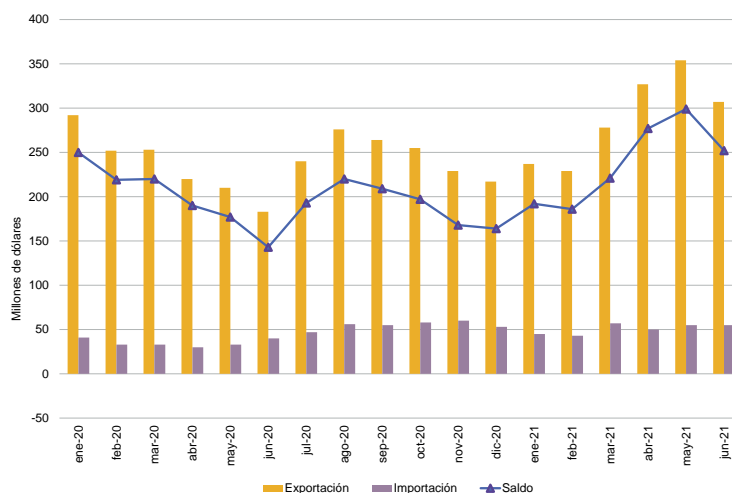


**Nota:** los totales incluyen zonas francas y territorios asociados.

**Fuente:** INDEC, Dirección Nacional de Estadísticas del Sector Externo y Cuentas Internacionales.

**Cuadro 25. Intercambio comercial argentino con Chile. Enero 2020-junio 2021**

Período	Exportación		Importación		Saldo	
	2021 <sup>e</sup>	2020 <sup>*</sup>	2021 <sup>*</sup>	2020 <sup>*</sup>	2021 <sup>*</sup>	2020 <sup>*</sup>
Millones de dólares						
Enero	237	292	45	41	192	250
Febrero	229	252	43	33	186	219
Marzo	278	253	57	33	221	220
Abril	327	220	50	30	277	190
Mayo	354	210	55	33	299	177
Junio	307	183	55	40	252	143
Julio		240		47		193
Agosto		276		56		220
Septiembre		264		55		209
Octubre		255		58		197
Noviembre		229		60		168
Diciembre		217		53		164



**Nota:** los totales incluyen zonas francas y territorios asociados.

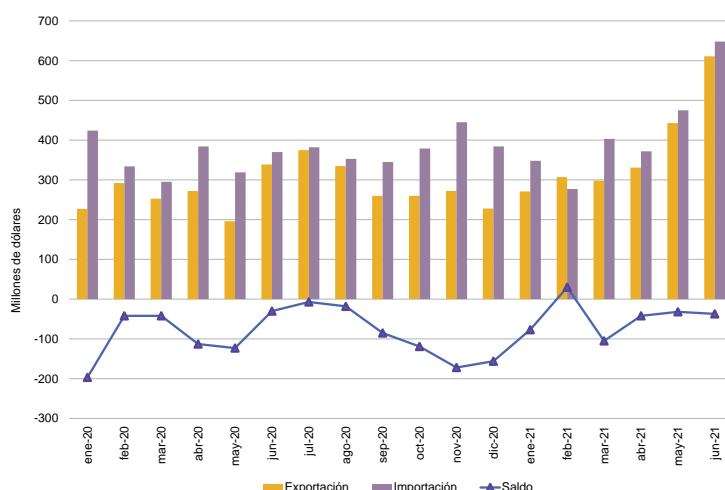
**Fuente:** INDEC, Dirección Nacional de Estadísticas del Sector Externo y Cuentas Internacionales.

**Cuadro 26. Intercambio comercial argentino con Estados Unidos. Enero 2020-junio 2021**

Período	Exportación		Importación		Saldo	
	2021 <sup>e</sup>	2020 <sup>*</sup>	2021 <sup>*</sup>	2020 <sup>*</sup>	2021 <sup>*</sup>	2020 <sup>*</sup>
Millones de dólares						
Enero	271	227	348	424	-77	-197
Febrero	307	292	277	334	30	-42
Marzo	298	253	403	295	-105	-42
Abril	331	272	372	384	-42	-113
Mayo	443	196	475	319	-32	-123
Junio	611	339	648	370	-37	-30
Julio		375		382		-7
Agosto		335		353		-18
Septiembre		260		345		-85
Octubre		260		379		-119
Noviembre		272		445		-172
Diciembre		228		384		-156

**Nota:** los totales incluyen zonas francas y territorios asociados.

**Fuente:** INDEC, Dirección Nacional de Estadísticas del Sector Externo y Cuentas Internacionales.

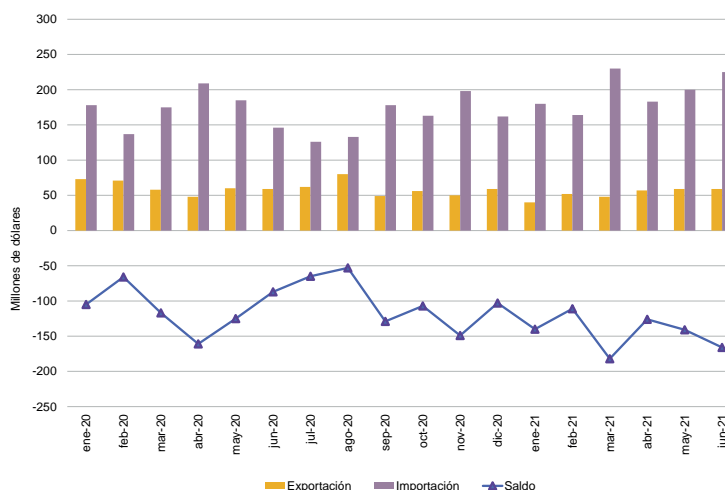


**Cuadro 27. Intercambio comercial argentino con Alemania. Enero 2020-junio 2021**

Período	Exportación		Importación		Saldo	
	2021 <sup>e</sup>	2020 <sup>*</sup>	2021 <sup>*</sup>	2020 <sup>*</sup>	2021 <sup>*</sup>	2020 <sup>*</sup>
Millones de dólares						
Enero	40	73	180	178	-140	-105
Febrero	52	71	164	137	-111	-66
Marzo	48	58	230	175	-182	-117
Abril	57	48	183	209	-126	-161
Mayo	59	60	200	185	-141	-125
Junio	59	59	225	146	-166	-87
Julio		62		126		-65
Agosto		80		133		-53
Septiembre		49		178		-129
Octubre		56		163		-107
Noviembre		50		198		-149
Diciembre		59		162		-103

**Nota:** los totales incluyen zonas francas y territorios asociados.

**Fuente:** INDEC, Dirección Nacional de Estadísticas del Sector Externo y Cuentas Internacionales.

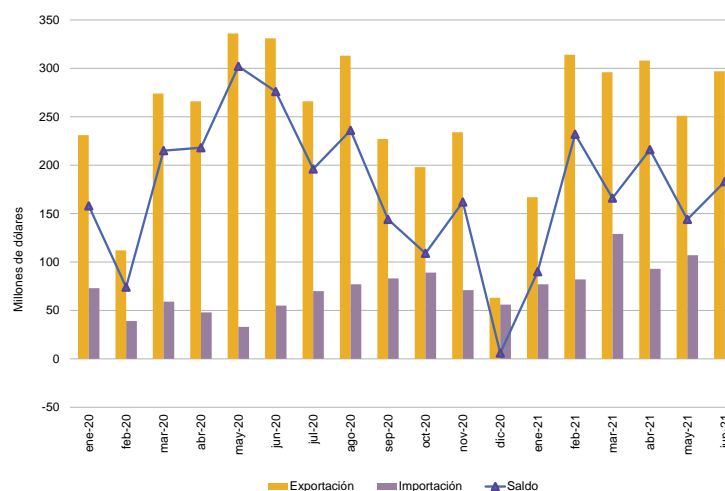


**Cuadro 28. Intercambio comercial argentino con Viet Nam. Enero 2020-junio 2021**

Período	Exportación		Importación		Saldo	
	2021 <sup>e</sup>	2020 <sup>*</sup>	2021 <sup>*</sup>	2020 <sup>*</sup>	2021 <sup>*</sup>	2020 <sup>*</sup>
Millones de dólares						
Enero	167	231	77	73	90	158
Febrero	314	112	82	39	232	74
Marzo	296	274	129	59	166	215
Abril	308	266	93	48	216	218
Mayo	251	336	107	33	144	302
Junio	297	331	114	55	183	276
Julio		266		70		196
Agosto		313		77		236
Septiembre		227		83		144
Octubre		198		89		109
Noviembre		234		71		162
Diciembre		63		56		6

**Nota:** los totales incluyen zonas francas y territorios asociados.

**Fuente:** INDEC, Dirección Nacional de Estadísticas del Sector Externo y Cuentas Internacionales.





Cuadro 29.

## Exportaciones a Brasil según principales rubros. Junio y primer semestre de 2020 y 2021

Rubros	Exportaciones a Brasil					
	Junio			Primer semestre		
	2021 <sup>e</sup>	2020 <sup>*</sup>	Variación porcentual	2021 <sup>e</sup>	2020 <sup>*</sup>	Variación porcentual
	Millones de dólares		%	Millones de dólares		%
<b>Total</b>	<b>966</b>	<b>464</b>	<b>108,2</b>	<b>4.949</b>	<b>3.532</b>	<b>40,1</b>
<b>Productos primarios (PP)</b>	<b>197</b>	<b>112</b>	<b>75,9</b>	<b>1.035</b>	<b>977</b>	<b>5,9</b>
Cereales	160	69	131,9	832	720	15,6
Hortalizas y legumbres sin elaborar	20	28	-28,6	120	177	-32,2
Frutas frescas	9	8	12,5	48	56	-14,3
Semillas y frutos oleaginosos	1	1	-	9	3	200,0
Tabaco sin elaborar	1	1	-	3	3	-
Resto de productos primarios	6	5	20,0	23	18	27,8
<b>Manufacturas de origen agropecuario (MOA)</b>	<b>109</b>	<b>86</b>	<b>26,7</b>	<b>687</b>	<b>538</b>	<b>27,7</b>
Productos de molinería y sus preparaciones	36	21	71,4	189	145	30,3
Preparados de hortalizas, legumbres y frutas	18	14	28,6	91	81	12,3
Productos lácteos	12	14	-14,3	109	93	17,2
Bebidas, líquidos alcohólicos y vinagre	7	6	16,7	36	25	44,0
Pescados y mariscos elaborados	6	4	50,0	39	33	18,2
Resto de MOA	30	27	11,1	223	161	38,5
<b>Manufacturas de origen industrial (MOI)</b>	<b>645</b>	<b>246</b>	<b>162,2</b>	<b>2.902</b>	<b>1.862</b>	<b>55,9</b>
Material de transporte terrestre	441	133	231,6	1.822	1.019	78,8
Máquinas y aparatos, material eléctrico	46	36	27,8	281	190	47,9
Materias plásticas y sus manufacturas	44	20	120,0	205	193	6,2
Productos químicos y conexos	43	30	43,3	259	203	27,6
Metales comunes y sus manufacturas	40	12	233,3	150	116	29,3
Resto de MOI	31	15	106,7	185	141	31,2
<b>Combustibles y energía (CyE)</b>	<b>15</b>	<b>20</b>	<b>-25,0</b>	<b>325</b>	<b>156</b>	<b>108,3</b>

**Nota:** los totales incluyen la zona franca.

**Fuente:** INDEC, Dirección Nacional de Estadísticas del Sector Externo y Cuentas Internacionales.

Cuadro 30.

Importaciones desde Brasil según usos económicos, grandes categorías económicas y agregados especiales.  
Junio y primer semestre de 2020 y 2021

Usos económicos, grandes categorías económicas y agregados especiales	Importaciones desde Brasil					
	Junio			Primer semestre		
	2021*	2020*	Variación porcentual	2021*	2020*	Variación porcentual
	Millones de dólares		%	Millones de dólares		%
<b>Total general</b>	<b>1.041</b>	<b>583</b>	<b>78,6</b>	<b>5.779</b>	<b>3.692</b>	<b>56,5</b>
<b>Bienes de capital (BK)</b>	<b>122</b>	<b>83</b>	<b>47,0</b>	<b>718</b>	<b>566</b>	<b>26,9</b>
Bienes de capital, excluidos equipos de transporte	71	46	54,3	393	308	27,6
Computadoras y teléfonos	0	0	-0,9	0	0	-66,8
Equipos de transporte industriales	51	36	41,7	325	257	26,5
<b>Bienes intermedios (BI)</b>	<b>512</b>	<b>284</b>	<b>80,3</b>	<b>2.730</b>	<b>1.565</b>	<b>74,4</b>
Alimentos y bebidas básicos fundamentalmente para la industria	22	30	-26,7	139	92	51,1
Alimentos y bebidas elaborados fundamentalmente para la industria	11	10	10,0	53	43	23,3
Suministros industriales básicos no especificados en otras partidas	64	6	966,7	436	124	251,6
Suministros industriales elaborados no especificados en otras partidas	412	237	73,8	2.090	1.297	61,1
Medicamentos	3	1	200,0	12	10	20,0
<b>Combustibles y lubricantes (Cyl)</b>	<b>4</b>	<b>2</b>	<b>100,0</b>	<b>20</b>	<b>53</b>	<b>-62,3</b>
Combustibles y lubricantes básicos	0	0	380,3	0	0	159,6
Combustibles y lubricantes elaborados	4	2	100,0	20	53	-62,3
<b>Piezas y accesorios para bienes de capital (PyA)</b>	<b>210</b>	<b>91</b>	<b>130,8</b>	<b>1.064</b>	<b>614</b>	<b>73,3</b>
Piezas y accesorios para bienes de capital	37	22	68,2	193	116	66,4
Partes y piezas para computadoras y teléfonos	0	0	214,0	1	0	47,0
Piezas y accesorios para equipos de transporte	172	69	149,3	870	497	75,1
<b>Bienes de consumo (BC)</b>	<b>92</b>	<b>83</b>	<b>10,8</b>	<b>520</b>	<b>420</b>	<b>23,8</b>
Alimentos y bebidas básicos fundamentalmente para el hogar	9	6	50,0	41	21	95,2
Alimentos y bebidas elaborados fundamentalmente para el hogar	27	18	50,0	149	120	24,2
Equipos de transporte no industriales	4	1	300,0	14	9	55,6
Artículos de consumo duraderos no especificados en otra partida	4	2	100,0	20	20	-
Artículos de consumo semiduraderos no especificados en otra partida	25	13	92,3	110	73	50,7
Artículos de consumo no duraderos no especificados en otra partida	21	38	-44,7	163	152	7,2
Medicamentos	3	6	-50,0	23	26	-11,5
<b>Vehículos automotores de pasajeros (VA)</b>	<b>100</b>	<b>39</b>	<b>156,4</b>	<b>726</b>	<b>474</b>	<b>53,2</b>
<b>Resto</b>	<b>0</b>	<b>0</b>	<b>153,7</b>	<b>1</b>	<b>1</b>	<b>-</b>

Nota: los totales incluyen la zona franca.

Fuente: INDEC, Dirección Nacional de Estadísticas del Sector Externo y Cuentas Internacionales.